

# 大连沿海产业转型升级示范区建设方案 (2019—2025 年)

二〇一九年十月

# 目录

|   |    |
|---|----|
| 前言.....                                   | 4  |
| 一、总体情况.....                               | 5  |
| （一）城市简况.....                              | 5  |
| （二）经济社会发展主要指标及说明.....                     | 6  |
| 二、示范区建设总体思路.....                          | 9  |
| （一）空间布局.....                              | 9  |
| （二）发展定位.....                              | 9  |
| （三）近中期目标.....                             | 12 |
| 1、近期目标.....                               | 12 |
| 2、中期目标.....                               | 14 |
| （四）推进路径.....                              | 15 |
| 三、示范区探索的重点领域和重点任务.....                    | 18 |
| （一）重点探索示范领域.....                          | 18 |
| 1、探索利用对口合作机制，上海先进经验“大连化”.....             | 18 |
| 2、探索港产城联动发展，引领辽宁省产业转型升级.....              | 19 |
| 3、探索提升城市魅力，集聚更多人才和创新资源.....               | 20 |
| （二）重点建设任务.....                            | 21 |
| 1、保持定力、一以贯之，持续推进产业转型升级.....               | 21 |
| 2、掌握主动、练好内功，不断激发创新驱动内生动力.....             | 28 |
| 3、紧紧抓住问题牛鼻子，全面深化体制机制改革.....               | 31 |
| 4、深度融入共建“一带一路”，充分发挥大连在东北地区对外开放中的龙头作用..... | 33 |

|                                    |           |
|------------------------------------|-----------|
| 5、加强生态环境建设，塑造天更蓝、山更绿、水更清的宜居环境..... | 36        |
| 6、科学统筹精准施策，构建城乡、区县、陆海协调发展新格局.....  | 38        |
| <b>四、园区建设.....</b>                 | <b>39</b> |
| （一）示范园区.....                       | 40        |
| 1、大连经济技术开发区.....                   | 40        |
| 2、大连高新技术产业园区.....                  | 44        |
| （二）重点园区.....                       | 48        |
| 1、大连长兴岛经济技术开发区.....                | 48        |
| 2、旅顺经济技术开发区.....                   | 53        |
| 3、大连保税区.....                       | 56        |
| 4、大连普兰店经济开发区.....                  | 61        |
| 5、大连花园口经济区.....                    | 64        |
| 6、大连循环产业经济区.....                   | 69        |
| 7、大连瓦房店轴承产业园区.....                 | 73        |
| <b>五、重点项目情况.....</b>               | <b>76</b> |
| （一）总体情况.....                       | 76        |
| （二）分类别情况.....                      | 77        |
| 1、公共基础设施项目.....                    | 77        |
| 2、公共服务平台项目.....                    | 77        |
| 3、创业创新能力项目.....                    | 78        |
| <b>六、组织保障措施.....</b>               | <b>78</b> |

|                                   |           |
|-----------------------------------|-----------|
| （一）组织机构.....                      | 78        |
| （二）政策支持.....                      | 78        |
| （三）资金保障.....                      | 79        |
| （四）人才支撑.....                      | 80        |
| （五）考核机制.....                      | 81        |
| <b>附件 1 产业转型升级示范区空间平面布局图.....</b> | <b>82</b> |
| <b>附件 2 产业转型升级示范区目标指标表.....</b>   | <b>83</b> |
| <b>附件 3 产业转型升级示范区重点项目库.....</b>   | <b>84</b> |

## 前言

以习近平新时代中国特色社会主义思想 and 党的十九大精神为统领，在省委、省政府领导下，大连市委、市政府深入贯彻落实习近平总书记考察辽宁和在深入推进东北振兴座谈会上的重要讲话精神，时刻牢记习近平总书记对大连的亲切关怀，结合国家推进东北地区等老工业基地振兴的系列决策部署，加快推进“两先区”<sup>1</sup>建设，落实辽宁自由贸易试验区重点任务，深入开展“解放思想推动高质量发展大讨论大实践”活动，坚持大胆闯、大胆试、自主改，走出了一条经济结构更加优化、创新动力更加充沛、对外开放更加深入、城市环境更加美丽、人民生活更加幸福的发展之路。

2019年是新中国成立70周年，是全面建成小康社会的关键之年。国家发改委等五部委在全国组织开展老工业城市和资源型城市产业转型升级示范区建设工作，给大连市带来了重要的发展机遇。大连市有基础、有能力、有信心承担示范建设任务，在受到2017年老工业城市真抓实干成效明显国务院表彰的基础上，大连市将进一步以示范区建设为契机，抓住机遇、追赶跨越，牢牢把握高质量发展根本要求，推进传统产业优化升级，积极培育新兴产业，加快建立创新驱动的产业转型升级内生动力机制，积极发挥**东北亚国际航运中心、国际物流中心和区域性金融中心**作用，成为东北老工业基地全面振兴和全方位振兴的排头兵和领头羊，力争为老工

---

<sup>1</sup>2013年8月，习近平总书记视察辽宁时，要求大连建成产业结构优化的先导区和经济社会发展的先行区。

业城市现代产业体系构建和可持续发展做出示范，为“新时代辽宁精神”增光添彩。

## 一、总体情况

### （一）城市简况

大连市是我国北方沿海和东北地区重要中心城市，是我国 5 个计划单列市、15 个副省级城市、14 个沿海开放城市之一。陆域面积 12573.85 平方公里，下辖 7 个区（中山区、西岗区、沙河口区、甘井子区、旅顺口区、金州区、普兰店区），2 个县级市（瓦房店市、庄河市），1 个县（长海县）。2018 年全市户籍人口 594.9 万，森林覆盖率 41.5%，城镇化率 69.14%。

大连市工业历史悠久、基础雄厚，始终是我国重要的工业基地。建国初期，大连工业发展填补了我国工业大量空白，有利支援了国家经济建设。经过多年发展，已具有较强的承载世界制造业转移的能力，石油化工、造船、机车、大型机械、轴承、制冷设备等生产规模在全国同行业位居第一。2018 年，因“老工业基地调整改造力度较大、工作成效突出”，大连市受到国务院通报表彰，获得“优先支持设立产业转型升级示范区和示范园区，优先支持在重大改革和重大政策方面先行先试”等政策支持。



图 1：大连市行政区划图

## (二) 经济社会发展主要指标及说明

表 1：产业转型升级示范区评估指标表

| 一级指标 | 二级指标               | 单位 | 2017 年 | 2018 年 | 2019 年 |
|------|--------------------|----|--------|--------|--------|
| 质量效益 | 老工业基地调整改造中央预算内投资额度 | 万元 | 22504  | 38957  | 32986  |
|      | 地区生产总值             | 亿元 | 7363.9 | 7668.5 | ——     |
|      | 地区生产总值增速           | %  | 7.1    | 6.5    | ——     |
|      | 固定资产投资             | 亿元 | 1652.8 | 1819.7 | ——     |
|      | 人均地区生产总值           | 元  | 105387 | 109644 | ——     |
|      | 制造业增加值占地区生产总值比重    | %  | 30.5   | 31.2   | ——     |
|      | 制造业增加值增速           | %  | 21.2   | 6.5    | ——     |
|      | 固定资产投资增速           | %  | 15.1   | 10.1   | ——     |
|      | 城镇居民人均可支配收入        | 元  | 40587  | 43550  | ——     |
| 创新发展 | 服务业增加值占地区生产总值比重增速  | %  | 1.36   | -0.38  | ——     |
|      | R&D 支出占地区生产总值比重    | %  | 2.35   | 2.17   | ——     |
|      | 高新技术企业数量           | 家  | 825    | 1220   | ——     |
|      | 高新技术企业数量增长率        | %  | 27.4   | 47.9   | ——     |
|      | 高技术产业增加值增长率        | %  | 50.8   | 37     | ——     |

|      |                                  |        |       |       |    |
|------|----------------------------------|--------|-------|-------|----|
|      | 有效发明专利数增长率                       | %      | 18    | 14.4  | —— |
|      | 人均有效发明专利数                        | 件/万人   | 16.27 | 18.58 | —— |
| 绿色发展 | 单位地区生产总值工业能耗水平                   | 吨标煤/万元 | 0.16  | 0.22  | —— |
|      | 单位地区生产总值水耗水平                     | 立方米/万元 | 22    | 21    | —— |
|      | 单位地区生产总值工业废水排放量                  | 吨/万元   | 1.77  | 1.68  | —— |
|      | 城市细颗粒物 (PM <sub>2.5</sub> ) 年均浓度 | 微克/立方米 | 34    | 30    | —— |
|      | 一般工业固体废物综合利用率                    | %      | 90.8  | 91    | —— |

**宏观经济稳步发展。**2018年大连市地区生产总值7668.5亿元人民币，增长6.5%，三次产业结构为5.8：42.3：51.9，人均地区生产总值109644元人民币，增长7.1%；公共财政收入704亿元人民币，增长7%；固定资产投资1819.1亿元人民币，增长10%；社会消费品零售总额3880.1亿元人民币，增长7.8%；外贸进出口总额4701.4亿元人民币，增长13.9%，其中，进口额2811.8亿元人民币，增长17.8%，出口额1889.6亿元人民币，增长8.5%，进口和出口分别占全省的65%和57%。

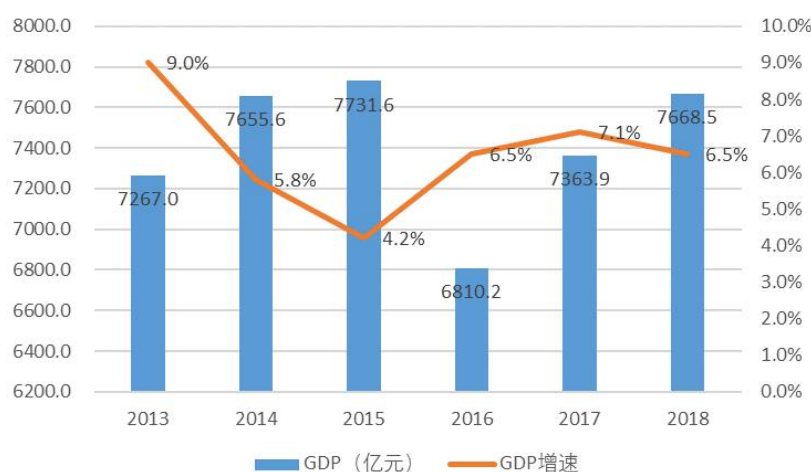


图 2：大连市 2013-2018 年经济增长情况

表 2：大连市 2013 年与 2018 年各项数据对比

| 年份 | GDP | 人均 GDP | 港口货物吞吐 | 港口集装箱吞吐 | 社会消费品零售 |
|----|-----|--------|--------|---------|---------|
|----|-----|--------|--------|---------|---------|

|      | (亿元)         | (元)      | 量(万吨)    | 量(万吨)          | 总额(亿元)         |
|------|--------------|----------|----------|----------------|----------------|
| 2013 | 7267         | 103814   | 40746    | 976.7          | 2526.5         |
| 2018 | 7668.5       | 109644   | 46784    | 1001           | 3880.1         |
| 年份   | 外贸进出口总额(亿美元) | 进口额(亿美元) | 出口额(亿美元) | 城镇居民人均可支配收入(元) | 农村居民人均可支配收入(元) |
| 2013 | 676.5        | 309      | 367.5    | 30238          | 17717          |
| 2018 | 681.4        | 407.5    | 273.9    | 43550          | 18103          |

**科研水平不断提升。**高技术产业和装备制造业增加值占规模以上工业增加值比重分别由 2013 年的 5.5%、44% 提高到 2018 年的 17.3%、47.8%，服务业占 GDP 比重由 41.6% 提高到 51.9%。2018 年全市高新技术产业和战略性新兴产业增加值分别增长 36.4% 和 41.6%，高新技术企业突破 1200 家，增长 47.9%；技术合同交易额 170 亿元人民币，增长 37%；700 项科技成果在大连市转化，增长 75%；万人有效发明专利拥有量达 18.5 件，约为全国平均水平 2.1 倍；新注册各类企业 4.2 万户，增长 9.3%；国家技术转移东部中心（大连分中心）落户大连市，获评 2 家省级专利运营中心。拥有国家级创新平台 50 个，省级创新平台 393 个，市级创新平台 386 个；市级以上科技企业孵化器 43 家，备案众创空间 64 家，在孵企业达 1500 家，创业团队达 3000 个。

**重大创新平台加快建设。**中科院大学能源学院揭牌，大连化物所洁净能源创新研究院获中科院批复，大连先进光源预研项目启动实施，大连人工智能研究院、干细胞与精准医学研究院落成。精细化工国家重点实验室、工业装备结构分析国家重点实验室、大连理工大学辽宁重大装备制造协同创新中心建设加快推进。

**民生事业持续进步。**2018年大连市民生支出698.8亿元人民币，占财政总支出比重达70%。城镇居民人均可支配收入43550元人民币，增长7.3%，农村居民人均可支配收入18103元人民币，增长7.3%；城镇登记失业率2.58%。第五次蝉联全国文明城市。

## **二、示范区建设总体思路**

### **（一）空间布局**

以“功能互补、区域联动、重点突破”为原则，着力构建“双核引领多点支撑”的空间格局。

“双核”为大连经济技术开发区和大连高新技术产业园区，是大连沿海产业转型升级的主战场，加快建设成为我国面向东北亚区域开放合作的战略高地，老工业基地转变发展方式的先导区、体制机制创新与自主创新示范区。

“多点”为大连长兴岛经济技术开发区、旅顺经济技术开发区、大连保税区、大连普兰店经济开发区、大连花园口经济区、大连循环产业经济区、大连瓦房店轴承产业园区，这些园区构成示范区产业转型升级的重要载体。

### **（二）发展定位**

根据党中央、国务院领导批示指示，党中央、国务院文件要求以及辽宁省和大连市相关规划，结合自身条件，发挥内外部优势，立足现实、着眼未来、大胆创新，加快示范区先行先试，具体定位如下：

### ——东北产业结构优化的先导区和经济发展的先行区。

坚定不移以习近平新时代中国特色社会主义思想和关于东北振兴的系列重要批示指示作为大连市振兴发展的根本遵循，以思想大解放引领经济社会大发展，推动供给侧结构性改革不断深化，以激发新技术、新业态、新模式为产业结构优化的主要路径，着力发展人工智能、先进装备制造、清洁能源、生命健康、新材料等未来型和先导型产业，持续推动现代农业、精细化工、集成电路、现代服务业等产业创新发展，打造优势产业集群。率先全面建成小康社会，改革发展成果惠及广大民众；健全城乡公共服务和社会保障体系；构建生产绿色、生态优美、生活宜居的城市空间格局。加强与辽宁中部产业转型升级示范区的交流合作，在高端装备、新兴产业、新型重化工业等领域合作，形成高质量发展产业链条，发挥在辽宁和东北全面振兴全方位振兴中的带头作用。

——东北亚科技创新创业创投中心。紧紧抓住全球新一轮科技革命和产业变革带来的重大机遇，以破除体制机制障碍为突破口，以政策先行先试为契机，以高新区和金普新区为重点，围绕产业链部署创新链，围绕创新链部署资源链，前瞻性、合理布局科研机构和科技产业，强化企业技术创新主体地位，提升高校院所源头创新能力。着力培育一批拥有知识产权核心技术、研发投入强度大、商业模式领先、市场竞争力强的高新技术企业，构建以高新技术企业为重点的科技型企业集群。构建科技创新服务体系，打造科技创新创业孵化链条，建立健全技术专利公开交易机制，提升知识产权

工作水平。加快引进创新资源，吸引国内外高端创新资源在大连落地生根。不断增强自创区的区域辐射能力，成为国内外有影响、高端资源集聚的创新创业示范城市和东北亚地区科技创新创业创投中心。

——**东北亚开放合作战略高地。**积极融入“一带一路”国家战略，加快构建开放型经济新体制，推动建立全方位开放新格局。稳步扩大外贸规模、优化外贸结构、加快发展服务贸易，高水平推进大连跨境电子商务综合试验区建设。鼓励具有自主知识产权、自主品牌、自主营销渠道的产品和高技术含量、高附加值、高效益产品扩大出口。提升利用外资质量和效益，促进引资、引技、引智有机结合，引导外资投向智能装备制造、汽车、船舶、绿色石化、集成电路、新能源、新材料、新一代信息技术、现代服务业等重点领域。加快推动以大连大窑湾保税港区为核心的大连东北亚国际航运中心建设。推进以大连为起点的“辽海欧”“辽满欧”“辽蒙欧”及“辽新欧”等国际海铁联运通道项目建设。将大连建设成为东北亚重要的国际贸易、国际航运、服务外包交易促进中心城市，东北亚吸引外资最具竞争力城市，东北亚重要的物流中转基地，成为面向东北亚开放合作的战略高地。

——**辽宁沿海经济带发展的龙头城市。**进一步提升大连核心地位，全面推进港产城融合发展，大力发展临港产业，对周边地区的引领带动能力进一步提升。围绕大连-营口-盘锦主轴，壮大渤海翼(盘锦-锦州-葫芦岛渤海沿岸)和黄海翼(大连-丹东黄海沿岸及主要岛屿)，强化与辽宁其他沿海城市

的互动合作，增强区域发展协调性，共同提升辽宁沿海经济带发展质量。进一步完善沿海经济带六市合作机制，加强港口间分工合作、错位发展，协同打造现代化辽宁港口集群；着力推进基础设施互联互通、市场要素对接、产业协同协作、公共服务共建共享等深度合作，全面促进人员、物资、资金、技术、信息便捷有序流动，促进辽宁沿海经济带一体化发展。

### （三）近中期目标

#### 1、近期目标

——**经济发展水平显著提升**。在提高发展的平衡性、包容性和可持续性的基础上，保持经济中高速增长，持续优化产业结构，进一步提升服务业占比，加快传统产业转型升级步伐，增强战略性新兴产业对经济的支撑作用。高新技术产业增加值与地区生产总值的占比水平、城乡居民人均可支配收入水平、人均享有公共服务水平等，力争进入我国东部沿海发达城市领先行列，成为全省经济发展的主力军和面向东北亚开放的核心区。

——**优势产业集群基本形成**。围绕“四个中心”建设总体目标，遵循突出特色、发挥优势原则，优化现代服务业总体布局，打造以“一湾一带一区”国家级服务业集聚区为主体，以城市中央商务区、县域服务业集聚区为支撑的现代服务业发展格局。加快发展总部经济和楼宇经济，重点发展金融、物流、软件信息、科技服务、文化创意等现代服务业，建设区域性现代服务业中心城市，增强大连市对外综合服务

功能。

——**创新能力显著增强**。创新成为引领经济社会发展第一动力。企业创新主体地位和主导作用增强，规模以上工业企业高新技术产业增加值保持较快增长。全市研究与试验发展经费投入强度、科技进步贡献率、每万人发明专利拥有量指标水平大幅提升，力争进入沿海发达城市领先行列。到2022年，依托瓦轴、冰山、华录、融科储能、大连维德、中车等骨干企业，建设高端轴承、冷热技术、光存储、储能、智能视觉技术、轨道交通装备等一批市级创新中心。建成东北科技创新中心，迈入国家创新型城市前列。立足大连市现有工业基础，面向东北老工业基地振兴发展需要，推动软件与自动化技术、制造技术、管理技术的相互渗透，加大软件在工业产品设计制造、企业管理信息化、生产过程控制智能化、制造装备数控化等领域的应用。

——**开放合作不断深化**。利用大连市海陆空区位优势，积极推进面向东北亚地区开放合作战略高地建设。到2022年，初步建成东北亚国际航运中心、国际物流中心、区域性金融中心和现代产业聚集区，率先实现大连老工业基地全面振兴，全面建成小康社会。

——**绿色发展水平成效显著**。能源资源利用效率进一步提高，能源和水资源消耗、建筑用地、碳排放总量得到有效控制，主要污染物排放总量持续降低，自然生态得到修复，林木绿化率保持稳定，森林质量显著提高。主体功能区布局和生态区安全屏障基本形成。到2022年，农村生活垃圾处

置体系基本实现全覆盖，城市生活垃圾无害化处理率达到100%，工业固体废物综合利用率达93%以上，建成20家绿色示范工厂。

## 2、中期目标

表3：产业转型升级示范区目标指标表

| 一级指标 | 二级指标                           | 单位    | 2018年  | 2020年  | 2025年   |
|------|--------------------------------|-------|--------|--------|---------|
| 质量效益 | 地区生产总值增速                       | %     | 6.5    | 6.5    | 年均6.5   |
|      | 人均地区生产总值                       | 元     | 109644 | 增长7%   | 年均增长7%  |
|      | 制造业增加值占地区生产总值比重                | %     | 31.2   | 31.5   | 32.8    |
|      | 制造业增加值增速                       | %     | 7      | 7      | 年均7     |
|      | 固定资产投资增速                       | %     | 10.1   | 11     | 年均11    |
|      | 城镇居民人均可支配收入                    | 元     | 43550  | 增长7%   | 年均增长7%  |
|      | 服务业增加值占地区生产总值比重增速              | %     | -0.38  | 0.5    | 年均0.5   |
|      | 港口货物吞吐量                        | (万吨)  | 4.88   | 5.42   | 6.95    |
|      | 金融业增加值增速                       | %     | 5.25   | 5.5    | 年均5.5   |
|      | 外贸进出口总额                        | 亿美元   | 671.63 | 871.32 | 1670.31 |
| 创新发展 | R&D支出占地区生产总值比重                 | %     | 2.17   | 2.5    | 3       |
|      | 高新技术企业数量增长率                    | %     | 47.9   | 20     | 年均12    |
|      | 高技术产业增加值增长率                    | %     | 37     | 25     | 年均25    |
|      | 人均有效发明专利数                      | 件/万人  | 18.58  | 18.75  | 20      |
| 绿色发展 | 单位工业增加值能耗比2018年下降              | %     | 0      | 11     | 25      |
|      | 单位地区生产总值水耗水平                   | 立方米/万 | 21     | 20.4   | 20      |
|      | 单位地区生产总值工业废水排放量                | 吨/万元  | 1.68   | 1.65   | 1.6     |
|      | 城市细颗粒物(PM <sub>2.5</sub> )年均浓度 | 微克/立方 | 30     | 29     | 25      |
|      | 一般工业固体废物综合利用率                  | %     | 91     | 92     | 94      |

到2025年，产业转型升级取得重大进展，制造业国际竞争力大幅提升，制造业整体素质和创新引领能力全面增强。制造业数字化、网络化、智能化取得显著成效，两化深度融合迈上新台阶；产业向高端化、信息化、集群化、融合化、

生态化、国际化方向发展，形成一批具有较强国际竞争力的跨国公司和特色鲜明的产业集群；实体经济、科技创新、现代金融以及人力资源协同发展，构建产业新体系，产业核心竞争力全面提高；制造业绿色发展和主要产品单耗达到世界先进水平，绿色制造体系基本建立。示范区成为引领东北地区产业转型升级发展的排头兵和领头羊。

#### **（四）推进路径**

顺应国际产业发展新趋势，以创新为引擎，推动装备制造等传统优势产业向智能化、绿色化、品牌化方向发展。引导企业积极开拓新市场、发现新需求，有效化解过剩产能。着力培育战略性新兴产业，做大做强现代服务业，提升农业现代化水平，培育一批名牌企业，提高产业综合竞争力，争创全国质量强市示范城市，建成东北老工业基地产业结构优化先导区。

**——创新体制机制，促进经济高质量发展。**统筹抓好政府机构改革各项工作，聚焦发展所需，构建系统完备、科学规范、运行高效、符合大连实际的机构体系，职能更加优化、权责更加协同、履职更加到位。稳步推进区市县机构改革，加大机构职能整合力度，构建简约高效的基层管理体制。做好事业单位改革后续工作，深化综合行政执法改革。加快全市园区整合提升，探索园区管理与开发相分离体制，在符合条件的园区开展“管委会+公司化”运营模式试点，推动形成布局合理、错位发展、功能协调的园区发展格局。

**——以绿色和智能生产为导向，推进传统产业优化升级。**

加快制造业绿色化改造。围绕冶金、电力、石油化工、建材等重点行业，全面开展余热余压利用、能量系统优化、电机系统节能、工业锅炉（窑炉）改造、工业废水深度处理回用等节能技术改造工作，推进企业绿色数据中心、能源管理中心和能耗在线监测系统建设，优化能源配置，提高能源利用效率。加大先进节能环保技术、工艺和装备推广力度，鼓励企业采用合同能源管理等模式加快制造业绿色化改造。鼓励企业在生产过程中应用新材料、新能源和高端智能装备，推进制造业绿色低碳发展。

**——发挥创新在产业转型升级中的引领作用。**“发挥创新对拉动发展的乘数效应”。大连市正处于向工业后期转型阶段，制造业大多数处于工业 2.5（ERP）阶段，为此，加快推进传统工业升级，推进智能制造，激发新技术、新业态、新模式，成为创新转化的主要路径。大力发展“大连智造”，依靠新技术加快推动装备制造业向“智能制造”转型。大力推进科技创新，以创新链支撑产业链，加快提高自主创新能力，突破一批核心、关键、共性技术，带动整个产业转型升级。加强企业研发平台载体建设，引导创新资源向产业链上下游企业集聚，以产业链为基础，深入产学研合作，加快构建研发设计服务、知识产权服务、科技成果检测、中介咨询等科技服务支撑体系，实现从研发到产业化有效衔接。

**——坚持加强生态环境建设，打造全面振兴新优势。**牢固树立绿水青山就是金山银山、冰天雪地也是金山银山的理

念，以更高标准打造美丽宜居典范城市，努力让大连天更蓝、山更绿、水更清、生态环境更美好。大力加强生态环境保护。构建以生态保护红线、环境质量底线、资源利用上线和环境准入负面清单为主要内容的“三线一单”环保管控模式，强化环境保护硬约束。加强海域海岛岸线保护，加大岸线治理修复力度，完善生态补偿机制。修订《大连市环境保护条例》和制定《大连市海洋环境保护条例》等地方性法规，为加强生态环境保护提供法治保障。大力构建绿色产业体系，提高节能、环保、资源循环利用等绿色产业技术装备水平，积极推广装配式建筑。加快推进能源结构调整和能源资源全面节约，构建清洁、安全、高效的能源体系，稳步推进清洁取暖。

**——持续改善营商环境，创建经济发展的良好氛围。**狠抓营商环境建设，建立“服务秘书”制度，对全市重大项目进行全流程服务保障。着力激发微观主体活力，切实解决企业开办、运营、退出全流程各环节存在的问题，大幅提升市场主体规模，加快构建“亲”“清”新型政商关系。加大简政放权力度，全面推行政府部门权力清单、责任清单及行政审批中介服务事项清单动态管理。继续推进“双随机、一公开”和“一次检查、全面体检”，巩固“多证合一、一照一码”改革成果，全面推开“证照分离”改革。加快推进“一网、一门、一次”改革，实现“互联网+政务服务”全覆盖。加强法治大连、诚信大连建设，制定出台《加快推进社会信用体系建设实施方案》，建立形成以信用为核心的新型市场监管机制，打造良好法治环境。深入开展营商环境专项整治，

把企业的事当成亲人的事，把群众的事当成家里的事，以真心实意和真抓实干解决企业和群众反映突出的问题，让人人都是营商环境、人人建设营商环境在大连蔚然成风。

### 三、示范区探索的重点领域和重点任务

#### （一）重点探索示范领域

##### 1、探索利用对口合作机制，上海先进经验“大连化”

坚持目标导向、结合实际、精准发力，学习上海先进经验，运用到大连产业转型升级的实践中。借鉴上海国际经济、贸易、航运中心建设的成功做法，加快建立完善大连市东北亚国际航运中心的政策支持体系，促进大连市及省内沿海城市的航运服务、航运金融、国际航运、船舶登记等行业的发展。加快复制中国（上海）自由贸易试验区贸易便利化制度措施，推动建立“收费清单”制度。推动东北地区通关协作，完善国际贸易“单一窗口”管理制度。进一步加强智慧口岸建设。完善具有国际竞争力的航运制度，创新运作模式，积极争取大连港启运港退税、国际船舶登记、航运金融创新、中转集拼业务、沿海捎带、合资合作船舶业务等政策。发展跨境电子商务，完善与之相适应的海关监管、检验检疫、税务、跨境支付、物流等支撑系统。创新贸易监管制度，推进海关特殊监管区域整合优化，开展“一线放开”“二线安全高效管住”贸易便利化改革。借鉴长三角地区合作经验，在辽宁沿海经济带城市间建立高效的合作机制，推动大连及辽宁沿海经济带城市与长三角地区合作互动。

推动大连高端装备制造产业与上海制造业设备需求有效对接，推进“产用结合”和“产需对接”。推动与上海市的科技合作。引进一批专业科技成果转化平台，建立开放式创新平台和产学研合作平台，加强大学科技园和科技创业孵化平台合作。支持由大连理工大学牵头，由大连与上海的高校、科研院所和企业组成“绿色化学与化工协同创新联盟”“绿色建筑与节能协同创新联盟”。整合科技资源，实现大型科研仪器设备、科技合作创新资源、高端科技服务业共享，建立科技创新人才资源共享机制，举办科技成果对接会，组织科技交流活动，复制推广科技政策，提供精准服务。

## 2、探索港产城联动发展，引领辽宁省产业转型升级

巩固提升大连东北亚国际航运中心地位，重点发展船舶管理及租赁、船舶融资、海事保险、海事法律及争议解决等高端航运服务业。进一步提升港口、航道等基础设施服务能力，与辽宁其他沿海城市形成优势互补、互惠共赢的港口、航运、物流和配套服务体系，增强港口群整体国际竞争力。以沿海主要港口为重点，完善内河航道与疏港铁路、公路等集疏运网络。加强基础设施建设，畅通对外联系通道，提升内部联通水平，推动形成布局合理、功能完善、衔接顺畅、运作高效的基础设施网络，为大连经济社会发展提供有力支撑。

充分发挥各运输方式的组合效益，构建以“一岛三湾”综合运输港区、太平湾港区、长兴岛港区为核心，沿渤、黄

海两翼“V”形分布的分工明确、结构合理的“三核两翼”港口布局，渤海侧重点发展港口与工业，黄海侧重点发展特色休闲旅游。力争建成大连新机场，完成长海机场扩建工程，形成“一主一辅、多点支撑”的民航机场布局。加大港区、园区支线铁路建设，构建以黄渤海两翼和烟大铁路轮渡为主体，以支线铁路为补充的大运能、高效率的运输网络。交通运输转型发展，力争实现客运零距离换乘、货运无缝隙衔接。以各类交通运输效率不断提升，匹配聚集优势产业资源，推动临港加工制造业优化，成为辽宁产业转型乃至东北地区产业发展的重要驱动力。

### 3、探索提升城市魅力，集聚更多人才和创新资源

坚持“引进来”和“走出去”并重及引资、引智和引技并举，以提升打造宜居城市，推动引才、引资同时发展。通过全面提升城市精细化、智慧化管理水平，打造更加干净、有序、美丽、宜居的城市环境。深入实施高层次人才创新、科技人才创业、重点领域创新团队支持计划和城市发展紧缺人才、海外优秀专家引进计划，打造领军人才培养、博士后人才集聚和高技能人才开发等工程，提升人力资源服务市场化和专业化水平，推动境外人才、技术、信息、教育、人文等领域的交流合作，打造国际合作载体和创新发展新模式。

建设人才高地，实行更积极、更开放、更有效的人才引进政策。在技术移民等方面先行先试，开展外籍创新人才创办科技型企业享受国民待遇试点。建立紧缺人才清单制度，

定期发布紧缺人才需求，拓宽国际人才招揽渠道。完善外籍高层次人才认定标准，畅通人才申请永久居留的市场化渠道，为外籍高层次人才在华工作、生活提供更多便利。完善国际化人才培养模式，加强人才国际交流合作，推进职业资格国际互认。完善人才激励机制，健全人才双向流动机制，为人才跨地区、跨行业、跨体制流动提供便利条件，充分激发人才活力。加大创新型人才和专业服务人才引进力度，进一步优化提升人才结构。探索采用法定机构或聘任制等形式，大力引进高层次、国际化人才参与大连的建设和管理。

## **（二）重点建设任务**

### **1、保持定力、一以贯之，持续推进产业转型升级**

#### **（1）着力推进传统制造业转型升级**

落实《中国制造 2025》大连行动计划，以信息化与工业化深度融合为主线，以智能制造为主攻方向，发挥“互联网+”对产业转型升级的推动作用，加快实施制造业创新中心建设、质量品牌提升、高端装备创新、工业强基、智能制造、绿色制造六大工程，推动装备制造、船舶制造、石油化工等传统优势产业向智能化、绿色化、服务化和品牌化方向转型升级，重点发展高档数控机床和机器人、先进交通装备、高技术船舶及海洋工程、绿色石油化工等产业。打造具有国际竞争力的先进装备制造业基地和国家重要技术创新与研发基地。实施传统轻工业振兴计划，打造中高端消费品产业基地。努力培育制造业竞争新优势。

**高档数控机床和机器人。**加快推动关键工序数字化、自动化改造，推广使用自动化成套设备和成套控制系统，提高关键工序的数控化率。充分发挥中高端数控机床、柔性制造系统、自动化成套装备及关键功能部件等方面优势，加快高档数控机床关键产品及核心部件产业化，建成国内重要的数控机床研发及生产基地。推进有需要岗位实施机器人替代，在电子、机械、食品、服装、民爆和危险化学品等劳动密集型、高危企业的关键岗位，推广工业机器人等智能装备和自动化设备，提高生产效率和质量。重点围绕汽车、船舶、轨道交通、电子、轴承和危险化学品等行业的应用需求，开展工业机器人及集成制造装备的研发制造，提升大连市传统制造业智能化水平。支持家庭服务、教育娱乐等服务机器人以及下一代机器人研发。积极培育发展 3D 打印产业。

**先进交通装备。**加快高速重载、节能环保等多种类型机车的研发制造，加大现代轨道交通装备核心系统和部件的研制开发，完善产业链条，建成国际一流的轨道交通研发制造基地。积极开展现代轨道交通设备技术和产品相关标准研究制定。进一步完善以大型整车企业为龙头、配套企业为支撑的产业链条，向全产业链、高端化发展，打造核心竞争力较强、配套体系完善的汽车产业集群。持续发展具有完全自主知识产权的系列柴油机产品、内燃机核心部件、转向架及其他关键核心零部件、配套产品等。以检修技术促进完善机车的研发技术，发展机车检修和再制造，以自主创新和引进德、法、日等国家先进技术相结合，发展机车控制系统。研究柴

油机、动力蓄电池、多动力机组等动力模式和永磁驱动等新技术，重点关注节能减排技术应用。

**高技术船舶和海洋工程。**进一步优化船舶制造产业布局，推进大船集团老厂区搬迁改造。依托长兴岛、旅顺等造船基地，重点发展节能环保气体运输船、大型集装箱船、超大型原油船、北冰洋航线运输船、高档游艇等高技术、高附加值船舶。海洋工程重点发展大型深水钻井平台、海上生产储卸装置、海上安装作业平台等装备的研制。重点研究大型化学品船、大型滚装船、大型散货船、大型高附加值远洋船舶等经济型船舶以及物探船、工程勘察船等。推动太阳能、风能等应用于船舶技术的发展。巩固提升一批优势配套产品，提高船用柴油机、推进器、船用曲轴、阀门等市场占有率。

**绿色石油化工。**依托长兴岛国家级石化产业基地，加快推进恒力石化等重点项目建设，促进石化炼化一体化、生产清洁化、产业集群化发展，引导石油化工企业向园区集中，打造世界级的石化产业基地。发展精细化工、无机化工等高附加值化工产业，建设中国催化产业基地。提升石化产业结构转型升级，推动能源结构向高效、清洁、低碳方向转型。

## （2）做强做优现代服务业

**物流业。**系统构建国际化和区域一体化的物流体系，全面提升大连国际物流中心的服务功能，进一步优化物流基础设施网络，着力推进分拨配送体系及物流要素配置中心建设，为大连“两先区”建设和东北全面振兴创造良好的物流环境。

重点发展冷链物流、汽车物流、粮食物流、矿物流、油品物流、轴承物流、快递物流等；完善仓储物流标准化体系，推进托盘标准化、智能化、社会化，建设全国托盘租赁中心和物流大数据中心。推动物流业由物流链向供应链转型，搭建大连智慧物流公共信息服务平台。推进电子商务物流中心建设。支持快递企业向民航企业争取开放国际货运航空资源。促进绿色低碳物流发展。鼓励采用节能环保的技术、装备，提高物流运作的组织化、网络化水平，实现绿色低碳物流发展。

**金融业。**严密做好金融风险防控，建立完善金融机构、市场体系、产品创新和风险防范体系，切实守住不发生系统性风险底线。积极有效调集各类金融资源，强化金融对实体经济的支撑服务功能，继续深化金融改革创新，坚定不移推进金融改革，全面发展科技金融、航运金融、绿色金融，重点完善小微金融、农村金融，创新发展产业金融、普惠金融、互联网金融，加快发展健康养老保险、责任保险、农业保险，争取各类金融机构在大连地区设立分支机构。加快建设区域性金融中心，扎实推进大连区域性金融中心差异化、特色化建设，支持各要素市场和金融功能区特色发展。

**信息服务业。**推进软件和信息技术服务业向高端化发展，加快软件与贸易流通、工业生产、金融服务等领域融合发展，推进移动互联网、大数据、云计算、物联网、工业软件产业发展，支持云计算公共服务平台建设。大力发展研发设计服务、知识产权服务、科技成果转化服务、人力资源服务等科

技服务业。通过产学研用联合的方式，加快虚拟化、云安全、云存储等云计算核心技术研发和产业化，培育一批云计算创新型企业。积极探索云计算商业模式创新，促进一批信息服务重点企业向云服务方向转型。

**旅游业。**进一步加大旅游形象对外宣传力度，提升大连在国内外的美誉度。依托东北地区旅游市场，深度开发海岛旅游、温泉旅游、乡村旅游、沟域旅游和海岸旅游等中高端旅游产品，提升旅游服务品质。促进旅游业与观光购物、文化休闲、度假体验等功能融合，延长旅游产业链条。引进大型旅游企业，培育大连旅游企业集团，强化行业联盟，增强旅游承接和分拨功能，拓展入境游市场，建设一流的旅游休闲示范城市，打造东北亚著名滨海休闲度假旅游目的地。

### **(3) 加快发展战略性新兴产业**

**新一代信息技术产业。**大力发展集成电路产业，积极开展集成电路高端产品研发及核心技术攻关，打造集成电路设计、制造、封装测试、设备、材料及应用的完整产业链条。以“互联网+”行动为重大抓手，推进两化融合向纵深发展，重点发展工业软件、工业互联网、新一代智能终端产品等，推动制造业转型升级。促进物联网的研发和示范应用，加快智慧城市建设。培育大数据、云计算等新型业态，做大做强电子商务。

**高端装备制造产业。**落实《中国制造 2025》，在高档数控机床、智能制造装备、高技术船舶等优势领域，提高自主

创新能力和研发设计水平，加强关键共性技术研发，提升智能化水平和精密制造能力，改变核心零部件受制于人、基础配套能力不足的现状，壮大发展并形成一批全国知名品牌，推动轨道交通、海洋工程装备走出去。加快通用航空、北斗卫星应用、智能集成制造等行业的培育和发展。加快产业链向服务环节延伸，大力发展全球性的第三方和第四方物流服务、软件服务、投融资服务等生产性服务业，实现高端制造业由制造力向服务力转变。

**生命健康产业。**抓住居民健康需求快速增长的机遇，以具有自主知识产权的高技术成果产业化为重点，着力提升生物医药研发能力，推动重大新药和疫苗创制，促进医疗器械高端化发展。围绕海洋生物产品开发，大力发展生物育种，推进生物制造规模化发展。推动“互联网+医疗”、移动医疗、基因检测、精准医疗等新业态发展。积极促进大健康产业发展，以健康养老、疗养康复、医疗服务、健康体检、健康管理、健康保险等健康养老服务为重点，推动建立以健康科技研发、健康产品生产、健康服务管理为一体的健康产业体系。

**新能源产业。**集中力量突破技术瓶颈，显著提升风能、太阳能和核电技术产业的研发、设计、制造和运营能力，培育以技术创新为核心的战略性新兴产业。协调统筹新能源及相关产业发展的关系，实施新能源集成利用示范重大项目工程，培育发展大连市新能源市场。重点推进储能、风电装备等产业，加快融科储能装备产业化基地、庄河风电装备产业

园建设，推动储能技术相关企业集聚，力争抢占先机，形成产业集群。继续加大新能源汽车推广应用力度，加快充电设施建设，初步形成新能源汽车研发、应用和服务体系。推动红沿河核电工程、海上风电、光伏发电等一批大项目建设。

**节能环保产业。**着力建设美丽大连，以提高能源效率和提升大连环境质量为目标，以工业锅炉改造、换热技术改造、余热余压利用、电机系统节能、水源热泵技术、建筑节能技术、新型碳纤维节能耐酸泵等研发推广应用为重点，从生产节能环保产品向资源综合利用、环保服务等领域全面拓展，实施重大节能技术与装备产业化工程。全面推进能源节约，深入推进主要污染物减排，构建循环型产业体系，大力发展壮大节能环保产业。加快建设大连市再生资源回收体系、大连中日韩循环经济示范基地、瓦房店红沿河循环经济区和大窑湾保税港 LNG 冷能利用示范区。

**新材料产业。**结合大连市科研优势，鼓励在新型催化材料、硼材料、钒产品、高性能膜材料、光电信息材料、新型节能环保材料等产业寻求突破。以花园口经济区为新材料产业发展的核心区域，以旅顺北路为中心、以大连开发区和高新区为两翼，加大招商引资力度，建立新材料专业孵化器，加速新材料产业化进程，加快推进新材料产业的集群化发展。支持正大能源等企业兴办设立新材料产业孵化中心和投资基金。

#### **(4) 进一步推进产业集群建设**

**打造制造业千亿级产业集群。**通过内引外联，不断优化产业布局，拉长做实产业链，逐步健全配套环境，创造产业集群效应。重点打造绿色石油化工、软件和电子信息、汽车及零部件、中高端消费品等千亿级产业集群。

**注重产业集群大项目拉动。**积极争取国家、省政策和资金支持，围绕千百亿级产业集群建设为中心，每年筛选出一批国家鼓励类的对产业升级、效益增长具有重大影响的大项目、好项目，确定一批重点推进的产业大项目，着力推进产业集群重大项目建设，持续培育新增长点，在财税政策、贷款融资、交通运输、电力保障等方面对重大项目建设给予重点支持，保障土地、资金等要素供应。

**培育龙头企业支撑的产业集群。**发挥龙头企业辐射、示范和引领作用，以实施重点产业集群龙头企业示范带动工程为核心，引导龙头企业进入新兴、高端产业领域，扶持龙头企业组建技术联盟和产业联盟，搭建行业信息化应用、环境资源等公共服务平台，建设配套产业园，构建以龙头企业为中心、中小企业稳定协作的区域生产网络。

## **2、掌握主动、练好内功，不断激发创新驱动内生动力**

### **(1) 加大自创区建设力度**

把握世界新一轮科技革命和产业变革大趋势，以国家自主创新示范区建设为载体，加快推进东北亚科技创新创业创投中心建设。着力提升科技创新能力，努力在关键共性技术、

前沿引领技术、现代工程技术创新等方面取得突破，逐步在更多领域实现由“跟跑”向“并跑”“领跑”转变。充分发挥区位和创新资源集聚优势，积极开展创新政策先行先试，激发各类创新主体活力，着力培育良好的创新创业环境，深入推进大众创业、万众创新，全面提升区域创新体系整体效能，打造东北亚科技创新创业中心，努力建设成为东北老工业基地高端装备研发制造集聚区、转型升级引领区、创新创业生态区、开放创新先导区。重点开展“互联网+”协同制造，促进装备制造“走出去”和科技服务业发展方面的试点示范，大力发展智能制造、新能源、软件及网络技术等高新技术产业。

## （2）加快推进重大创新平台建设

搭建重大创新平台促进科技创新发展示范。充分发挥大院大所在研发、转化以及吸纳人才和团队的优势，倾力打造国内外有影响力的研发平台，形成科技资源聚集的高地。大力培育新型研发组织，建设一批工程技术研究中心、重点实验室等高水平创新载体，努力提高产业核心技术创新能力，实现创新引领和超越。加快大连化物所洁净能源创新研究院、中科院大学能源学院、东软集团生命健康学院、大连人工智能研究院、干细胞与精准医学研究院、辽宁精细化工和催化剂产业共性技术创新平台建设。结合大连产业发展方向，全面深入梳理产业生态链和技术创新链，积极开展创新战略布局，面向装备制造、软件物联网、新能源、生物医药等支柱

和新兴产业，集中科技资源，支持优势大学及国家级科研机构与区域政府及企业开展创新型产业技术研究院共建。

### **(3) 激发创新创业主体活力**

全面深入落实国家、省、市现有推进科技创新的税收、财政补贴等方面的优惠政策，加强宣传落实高新技术企业税收优惠、研发费用加计抵扣等政策。扩大科研院所管理自主权和个人科研课题选择权，研究体现科研人员劳动价值的收入分配政策。完善以企业为主体的技术创新体系，探索企业主导的政产学研用合作新模式，支持行业骨干企业与高等院校、科研机构合作开展核心技术、共性技术、关键技术研发和攻关。全面推进众创、众包、众扶、众筹，促进创新资源灵活高效配置，形成创新创业新格局。

### **(4) 加强国际国内科技创新合作与交流**

鼓励和支持企业、科研机构创新科技合作方式，与国内外开展合作研究、委托研究、共建技术联盟，整合国际科技资源，尽快缩小与先进技术的差距。鼓励、支持以优势高校和科研院所为代表的高端研究实体积极拓展国际合作的渠道，支持科技人员到国外的科研和教学机构开展短期的合作研究和进修。鼓励建立一批中外联合研究室，推动国外高水平大学院所与在连机构建立联合实验室，推动海外机构与本地大学院所合作在连建立面向成果转化和产业应用的联合研究院。积极实施“基地+项目+人才”相结合的国际科技合作新模式，建设一批国际科技合作基地，鼓励专业园区和骨

干企业对接全球产业与创新资源，积极推动基地由以项目为主的国际合作向多领域、产学研一体化、多主体合作转变。积极吸引跨国公司或跨国研究开发机构在连建立研究开发机构，鼓励外资研发机构与本地创新资源组成国际产业战略联盟，促进具有国际先进水平的科技成果产业化。建立海外研发机构和设计中心、产业化基地，获取国际科技资源，拓展海外市场和发展空间。

### **3、紧紧抓住问题牛鼻子，全面深化体制机制改革**

#### **(1) 加快政府职能转变**

增强依法履职能力，加强发展战略、规划、政策、标准等实施力度。统筹推进行政管理体制改革，实现政企分开、政事分开和政社分开。加快推进事业单位分类和社会中介组织管理体制改革，深化行政管理体制改革，进一步转变政府职能，持续推进简政放权、放管结合、优化服务改革，激发市场活力和社会创造力。提高政府效能，遵循“应放尽放”和“权责一致”原则，进一步理顺市政府与区市县政府权责关系。加快全市园区整合提升，探索园区管理与开发相分离体制，在符合条件的园区开展“管委会+公司化”运营模式试点，形成布局合理、发展高效、功能协调的发展格局。健全依法科学民主决策机制，完善重大行政决策程序，建立重大决策合法性审查机制，全面推行政府法律顾问制。

## （2）深化投资体制改革

完善政府核准投资目录，缩减政府核准投资项目范围，下放核准权限，减少投资项目前置审批。创新投资管理方式，完善投资项目在线审批监管平台功能，全面实现非涉密投资项目“平台受理、在线办理、限时办结、依法监管、全程监察”。革新重点领域投融资机制，放宽民间投资市场准入门槛，鼓励社会资本设立股权投资基金。通过投资补助、资本金注入、设立基金等办法，引导社会资本投资基础设施、公用事业、环境保护等领域。坚持以高质量投资和重大项目推动转型发展，让大项目、好项目成为推动高质量发展、提升城市综合竞争力的重要支撑。

## （3）深化国有企业改革

完成解决市属国有企业社会职能、市属壳企业职工安置等历史遗留问题，做好中央在连企业分离“三供一业”实施工作。按照分步实施原则，逐步将具备条件的市属国有企业改组组建为国有资本投资、运营公司，探索有效的运营模式。通过投资融资、产业培育、资本整合等方式，优化国有资本结构；通过股权运作、价值管理、有序进退，促进国有资本合理流动。以管资本为主加强国有资产监管，全面推进市直党政机关所属企业全面脱钩改制并进入资本市场，健全和完善国有资产运营监管体系。探索与中央企业协同发展、融合发展的新机制，共同建设产业园区。

#### (4) 大力促进民营经济发展

积极争取在东北地区率先开展民营经济发展改革试点。加快实施“育龙计划”，通过股权投资、债权投资等方式，重点支持一批创新成长型和初创期中小企业加速发展。开展私营企业建立现代企业制度示范工程。面向中小微企业搭建融资平台、公共技术服务平台、人才培养平台、信息共享平台，促进小微企业发展。支持有条件的民营企业发起或参与设立新型金融机构。鼓励民营企业创新商业模式，打造一批网络零售平台、大宗商品电子商务交易平台及综合性电子商务平台。积极开展小企业创业基地“无费区”试点，逐步向全市推广。

### 4、深度融入共建“一带一路”，充分发挥大连在东北地区对外开放中的龙头作用

#### (1) 高标准建设自由贸易试验区

加快推进辽宁自贸区总体方案确定的 119 项任务和大连片区实施方案确定的 234 项任务，着力在投资贸易便利化、金融开放创新、事中事后监管等方面争取更大的先行先试权，探索更多创新经验，走在全国前列。全力申建自由贸易港，对标国际投资和贸易规则体系，围绕监管、投资、贸易、航运、金融、税收等制度创新，推进准自由港先行先试，构筑开放层次更高、营商环境更优、辐射作用更强的开放新高地，在东北振兴发展中发挥引擎作用、体现大连担当、做出大连贡献。

## (2) 建设东北亚重要物流中转基地

加强与“一带一路”沿线各国港口、铁路、内陆港站的交流合作，推进以大连为起点的“辽海欧”“辽满欧”“辽蒙欧”及“辽新欧”等国际海铁联运通道项目建设，重点推进以“三星班列”为核心的“中韩俄”国际物流大通道建设，加速打造东北亚多式联运中心、东北亚重要的物流中转基地、区域分拨配送基地和多功能综合服务中心。加强与日韩主要港口间战略合作，支持环渤海中转网络体系建设。近期充分挖潜周水子机场枢纽功能，保持东北区域领先地位，远期完善金州湾机场枢纽功能，加快推进东北亚门户枢纽机场建设。培育一批具有国际竞争力的大型综合物流企业集团和物流服务品牌。创新与沿线省（区）物流联动合作的新机制和新模式，加快冷链物流基地、海铁联运枢纽和腹地物流节点建设，提高海铁、海路联运能力。

## (3) 构建高水平开放合作平台

大力推进重点园区开发开放，配套完善园区公共基础设施和服务功能，着力打造专业化特色优势，加大招商引资力度，形成开放型经济新的增长点。长兴岛经济区重点在绿色石油化工、高技术船舶与海洋工程等领域加强引资引智，并扩大相关产品出口；旅顺经济技术开发区重点围绕建设现代轨道交通聚集区，完善专业化基础设施和研发服务设施，大力引进国内外研发设计机构和关键部件制造企业，努力开拓机车整车出口市场；高新技术产业园区加快实施“IT+”战

略，围绕“2025创新中心”建设，优化创新服务环境，加大引智引技力度，打造引进消化吸收再创新的示范区、软件和服务外包产业的集聚区；中日韩循环经济示范基地借鉴日韩循环经济发展理念，加大技术引进和合作，大力发展循环经济；努力争取将省级开发区和市级重点园区分别晋升为国家级、省级开发区，推进经济开发区和各类产业园区转型升级、创新发展。着力加强与日本、韩国、俄罗斯、欧美等国家的务实合作，积极谋划设立中德、中韩、中日等产业合作园区，加快中英（大连）先进制造产业园建设。

#### （4）打造辽宁沿海经济带发展龙头

充分发挥核心和龙头作用，进一步完善沿海经济带六市合作机制，着力推进基础设施互联互通、港口资源整合、市场要素对接、产业协同协作、公共服务共建共享等深度合作。强化产业支撑，培育壮大石化、高端装备等临港产业集群。全力推进港口整合，加强港口间分工合作、错位发展，协同打造现代化辽宁港口集群，推动太平湾“港产城创”一体化建设迈上新台阶。

#### （5）加强与辽宁中部产业转型升级示范区协同发展

辽宁沈阳、鞍山、抚顺中部三市作为第一批12个产业转型升级示范区之一，形成了高端装备、新兴产业、新型重化工业三个特色鲜明的产业集聚区。探索大连与沈阳、鞍山、抚顺三市建立产业联盟，强化高端装备制造业、新兴产业和新型重化工业等领域合作，发挥区域效应集聚国内外优秀人

才，同时突出大连产业转型特色，实现发展差异化、资源利用最优化和整体功能最大化的产业良性发展体系，逐步形成辽宁高质量发展产业链条，扩大大连在东北地区的竞争力和影响力，发挥辽宁振兴乃至东北全方位振兴的带头作用。

## **5、加强生态环境建设，塑造天更蓝、山更绿、水更清的宜居环境**

### **(1) 大力加强生态环境保护**

构建以生态保护红线、环境质量底线、资源利用上线和环境准入负面清单为主要内容的“三线一单”环保管控模式，强化环境保护硬约束。加强海域海岛岸线保护，加大岸线治理修复力度，完善生态补偿机制，开展林业生态建设工程。贯彻落实好《大连市环境保护条例》，制定《大连市海洋环境保护条例》等地方性法规，为加强生态环境保护提供法治保障。加强海洋环境与资源保护，控制海洋资源开发强度，合理控制海水养殖规模，科学养护海洋渔业资源。实施严格的围填海总量控制，加强黄海、渤海自然生态岸线保护。加强海岛环境综合治理，加强船舶港口污染控制，积极治理船舶污染，增强港口码头污染防治能力。建立陆海统筹、区域联动的海洋生态环境保护修复机制。

### **(2) 坚决打赢污染防治攻坚战**

认真落实《大连市打赢蓝天保卫战三年行动方案》，力争在非道路移动源污染管控、扬尘精细化管理和臭氧污染管

控等大气短板方面取得突破。强力推进碧水工程，深入实施河（库）长制，加强海上污染源控制、入海排污口日常监管、重点海域污染整治等措施，推进饮用水水源地规范化、公共治污设施、农村乡镇生活污水处理厂和管网等建设工作。全面实施净土工程，实行污染地块风险分级，开展国土绿化行动，有序修复被破坏的山体、河流、湿地、植被和废旧矿山，改善城市生态环境。

### （3）大力发展循环经济

加快建立循环型工业、农业、服务业体系。加快实施既有园区循环化改造，推进新建园区循环化发展，提高园区循环经济发展水平。加快循环型社会建设，实施生活垃圾分类制度，加强生活垃圾、建筑废弃物、工业废物和危险废弃物等固体废物的资源化利用和无害化处理。逐步建立企业间、产业间、产业与社会间的物质共生体系。着力推进大连循环产业经济区创建中日韩循环经济示范基地。以国家和市级循环经济试点单位建设为引领，积极推广发展循环经济典型模式。以开发建设大连“城市矿产”示范基地—大连国家生态工业示范园区（静脉产业类）为依托，面向社会开拓生活消费领域的大市场，大力发展再生资源加工利用产业，逐步完善再生资源回收体系，促进循环经济健康发展。积极推进再制造、海水综合利用等产业发展。

## 6、科学统筹精准施策，构建城乡、区县、陆海协调发展新格局

### (1) 不断优化城市功能

突出规划引领，科学编制《大连 2049 城市愿景规划》，启动大连市国土空间总体规划编制，描绘新时代大连高质量发展美好蓝图。推进重大基础设施建设，加快大连湾海底隧道和光明路延伸工程、金普城际铁路、大连北站综合交通枢纽、地铁 4 号线和 5 号线等项目建设；启动梭鱼湾公园改造工程，实施道路照明升级改造。做足城市更新“绣花”功夫，继续推进垃圾强制分类管理，扩大居民垃圾分类试点实施范围，完善末端处置设施建设；推进厕所革命；推进五好小区建设、停车场建设和城市绿化，全面提升城市精细化、智慧化管理水平，打造更加干净、有序、美丽、宜居的城市环境。

### (2) 深入实施乡村振兴战略

贯彻落实中央农村工作会议精神，坚持农业农村优先发展，全面落实“五个振兴”总要求。深化农业供给侧结构性改革，推动一二三产业融合发展，推进瓦房店国家级农村产业融合试点示范县、复州城农业产业强镇示范建设，加强农产品地理标志培育，发展农产品精深加工，推广“大连大樱桃”“大连苹果”等形象标识。开展青年农场主培训，培养一批爱农业、懂技术、善经营的职业农民。加快美丽乡村建设，加大农村环境综合整治力度，持续推进农村生活垃圾分类减量。推进新一轮农村改革，深化农村土地制度、集体产

权制度改革，积极发展农民合作经济组织，支持村级集体经济发展壮大。

### **(3) 持续壮大县域经济实力**

贯彻落实全省县域经济发展三年行动计划，推动产业向北转移、基础设施向北延伸、生产要素向北集聚。以重点园区为载体，培育引进一批重大产业项目及配套企业，培育壮大特色产业，增强县域经济综合实力。坚持产城融合，加大财税支持县域经济力度，增强县乡两级财政实力，扩大县域经济发展自主权。推进中心镇和特色小镇建设，提升小城镇公共服务水平和承载能力，促进创业、就业和居住集聚。

### **(4) 加快打造海洋经济强市**

做好海洋经济发展的顶层规划设计，探索建立符合市情的海洋经济高质量发展指标体系、统计体系、监测体系，引入专业机构开展深度统计分析。大力发展海洋渔业、海洋交通运输业、海洋旅游业、海洋船舶业、海洋工程装备制造业等现代海洋经济五大主导产业，加快发展海洋生物制药、海洋清洁能源、海洋新材料等新兴产业，积极推进海洋信息服务、涉海金融保险、涉海法律服务等海洋服务业。高质量建设现代海洋牧场，打响“大连海鲜”品牌，打造“蓝色粮仓”。推动大连市由海洋资源大市向海洋经济强市转变。

## **四、园区建设**

基于大连沿海产业转型升级总体思路、发展定位和重点

任务考虑，以大连经济技术开发区和大连高新技术产业园区为示范园区，以长兴岛经济技术开发区、旅顺经济技术开发区、大连保税区、大连普兰店经济开发区、花园口经济区、大连循环产业经济区和大连瓦房店轴承产业园区为重点园区，打造“2+7”的园区建设发展格局。

## （一）示范园区

### 1、大连经济技术开发区

#### （1）基本情况

1984年，大连经济技术开发区（以下简称大连开发区）经国务院批准成立，有“神州第一开发区”之称，国务院批复面积20平方公里，核心区规划面积196.73平方公里，辖区管理面积402平方公里，下辖大连双D港产业园区、大连小窑湾国际商务区、大连登沙河产业区、大连先进装备制造产业园区、大连渔业产业园区5个产业园区。2009年辽宁省政府为支持大连开发区发展，确定其为辽宁省沿海经济带核心产业区。近年来，大连开发区发挥引领大连产业转型升级作用，在传统产业升级和新兴产业培育等方面始终走在全省前列，初步形成了以大连机床和光洋数控为代表的高端装备制造业集群，以华晨特种汽车、一汽大客车和一汽大众为代表的整车及汽车零部件产业集群和以英特尔集成电路为代表的电子信息产业集群。



图 3：大连经济技术开发区区位图

2018 年大连开发区总产值约占大连地区生产总值的 20%。高端装备制造产业集群年销售收入超 500 亿元人民币，石油化工、汽车及零部件、电子信息、生物医药等产业集群年销售收入超百亿元人民币。

装备制造产业集群现已形成以高端数控机床和自动化主控系统为主导的智能制造装备产业，主要有大连机床集团、光洋科技等一批国内外优秀企业。石化和精细化工产业现已形成了以大型企业为龙头、中小型企业配套的格局。精细化工企业有近 80 家，产品涉及染料、农药、涂料、胶黏剂、催化剂、助剂、医药中间体、工业清洗剂等诸多领域。汽车及零部件生产企业涵盖了汽车整车、发动机及配件、汽车轴承、制动器、减震器、转向系统等 48 类千余个品种。汽车整车企业有华晨特种车辆、一汽客车等，汽车零部件主要企

业有大众一汽发动机、大众汽车自动变速器等。规模以上生物医药企业基本形成以辉瑞制药、欧姆龙、汉信、珍奥集团等一批大企业为龙头的生物医药产业集群，成为辽宁三大生物产业集聚区之一。电子信息产业主要以外向型经济为主，现已形成半导体晶圆、LED 芯片及外延片、电子元器件、工业电子、办公设备与家电、通讯与电子设备、工业控制软件等核心产品门类。

## (2) 发展目标

到 2025 年，地区生产总值年均增长 8%，一般公共预算收入年均增长 7.5%，固定资产投资年均增长 8%，规模以上工业增加值年均增长 7.5%，社会消费品零售总额年均增长 8.5%，城镇常住居民人均可支配收入年均增长 6.5%。新一代信息技术产业规模达 500 亿元人民币，生物医药、海洋产业、现代服务业等产业规模达 200 亿元人民币，新能源、储能、军民融合、金融创新、通用航空等新兴产业规模达百亿元人民币，形成以高精尖产业为主的经济结构。

## (3) 重点任务

**推动互联网、大数据、人工智能与实体经济深度融合。**加快开展新一代信息技术研发和应用示范，加快推进互联网与商务、金融、交通、制造、生活服务等领域的深度融合，培育智能监测、远程诊断管理、全产业链追溯等互联网新应用。重点支持制造云、云安全和大数据挖掘分析等领域的云计算技术研发和应用推广，鼓励企业对现有信息系统和基础

设施进行云计算改造和使用公共云服务平台。发展基于互联网的个性化定制、众包设计、云制造等新型生产模式，推动形成基于消费需求动态感知的研发、制造和产业组织方式。

**强化质量品牌建设。**开发区正处于加速产业转型升级的爬坡过坎阶段。迫切要求加快产业迈向中高端，提高生产效率，提升产业基础能力，加快质量与品牌建设，切实促进产业高端化。围绕打造先进制造业品牌，积极引导企业加快研究开发新产品，针对多样化的用户需求提供个性化的产品，满足消费升级需要。建设质量品牌专业化服务和信息共享平台，推广先进质量管理方法，鼓励龙头企业提高质量标准，加强全面质量管理。围绕新一代信息技术、通用航空、智能装备、生物医药、新材料等重点领域，不断提升企业自主创新能力，培育形成一批质量水平高、影响力大的自主品牌。重点围绕现代金融、商贸物流、科技创新、创意设计等生产性服务业，培育形成一批品牌影响力大、质量竞争力强的大型服务企业；在健康养老、文化体育、旅游休闲等生活性服务业，培育形成一批精品服务项目和服务品牌。

#### **（4）主导产业**

重点发展具有发展前景、适应开发区条件、附加值较高的六大产业：一是高端装备制造业，重点发展新能源汽车、通用航空、智能装备、数控机床、模具制造、流体机械、节能环保等；二是新一代信息技术产业，突出发展大数据、物联网、人工智能、集成电路、汽车电子等；三是海洋产业，

突出发展涉海服务业、海洋生物医药、海洋渔业、海洋交通运输等；四是新材料产业，突出发展高端金属结构材料、新型合金材料、精细化工材料、先进陶瓷和人工晶体材料、石墨烯、第三代半导体材料等；五是生物医药产业，突出发展生物药、化学药、中医药、生物医学工程、生物医药数据等；六是现代服务业，主要发展现代金融、商贸物流、科技创新等。形成若干引领未来的科技创新产业业态，打造“中国制造 2025”大连行动计划示范区。

## 2、大连高新技术产业园区

### (1) 基本情况

1991年3月，大连高新技术产业园区(以下简称高新区)成立，是首批国家级高新技术产业园区，国务院批复面积13平方公里，规划面积153平方公里。位于大连市区西南部，距大连国际机场5公里，距大连港7公里，距大连火车站4.5公里，森林覆盖率70%以上。下辖凌水、龙王塘2个街道，人口21万。2018年高新区生产总值329.7亿元人民币，增长5%，三次产业结构为1.1：12.2：86.7。拥有企业4700多家，国家级研发中心和企业研发中心近百个，公共技术服务平台8个，授权专利3600余项，IBM、惠普、爱立信、戴尔等80个世界500强企业项目落户在高新区。



图 4：大连高新技术产业园区区位图

大连高新区是软件和服务外包产业的核心区，同时也是辽宁沿海经济带重点发展区域，软件和服务外包产业呈高端化、规模化、集群化发展，目前该产业已拥有企业 1220 家，收入达到 1108 亿元。规划建设有大连软件园、七贤岭现代服务业核心功能区、河口国际软件园、黄泥川·天地软件园和华信软件园等多个专业软件园。软件和服务外包产业实力、规模和创新能力走在全国前列。

## (2) 发展目标

到 2025 年高新区地区生产总值实现年均增长 7% 以上，一般公共预算收入实现年均增长 8% 以上，外贸出口实现年均增长 8% 以上，以软件和信息技术服务业为主的特色产业收入实现年均增长 8% 以上，成为带动高新区经济社会平稳健康发展的重要引擎。围绕以“一个战略、两大引擎、八个方向”，形成软件和信息技术服务、云计算和大数据、集成电路、智能制造等一批有较强竞争力的特色产业集群。

### (3) 重点任务

**建设全国一流的国家自主创新示范区。**按照习近平总书记“又高又新”要求，持续推进自创区建设实施意见和三年行动计划落地落实。立足高新区在软件和信息技术服务业已经形成的国际化、规模化和高端化优势，全面实施“IT+”战略，以软件和信息服务产业转型升级、中国制造 2025 创新中心前沿引领为引擎，致力打造中国“智”造技术创新策源地。成为大连市建设东北亚科技创新创业中心的核心区，东北“创投之都”的引领区，区域性人才高地的人才特区。

**积极发展战略性新兴产业。**布局以半导体、新一代通信技术、大数据、云计算为支撑的“2+3”产业，“2”即两大主力产业，分别是：以智能制造、人工智能、机器仿生、智能物联、航空航天等为主导的智能科技产业；以储能技术、燃料电池、新一代半导体材料、催化材料等为主导的洁净能源产业；“3”即三大协力产业，分别是：以海洋目标感知、高技术船舶、智慧港口、船舶导航等为主导的海洋科技产业；以精准检测、精准诊断、转化医学、远程医疗及以此构成的生命科学大数据平台为架构的生命科学产业；以 3R（VR、AR、MR）、网络内容、数字媒体、沉浸式体验等为主导的数字文创产业。力争用 3-5 年时间，再造一个千亿级战略新兴产业集群。

**全面提升科技创新能力。**高新区作为国家自主创新示范区，大连市乃至东北地区高新技术产业发展的主战场、主阵地和大连市“两先区”建设的重要载体，必须明确科技创新

的重要性和紧迫性，把科技创新建设作为发展的内生动力和长远之计。构建完善的成果创造和转化体系，建设、引进一批科研机构和研发创新型企业总部，创造国际国内领先的科技成果，并吸纳国内外科研成果在大连高新区转化，建成东北亚地区的科技成果创造、转化中心。通过打造一批众创空间、孵化基地、加速器，健全金融服务体系，构建企业和项目孵化生态，吸引更多创新人才、团队及天使、创投等要素集聚，培养更多的“瞪羚”“独角兽”企业，打造东北亚科技创新创业中心的核心区。

**着力构建区域科技金融中心。**积极引导金融资源向科技领域配置，促进科技、金融、产业深度融合，形成科技与金融创新协同效应，构建多层次、多渠道、多元化科技投融资体系，使科技金融成为大连高新区的重点产业，成为建设国家自主创新示范区、大连市“两先区”和东北振兴的重要支撑。加快各类金融机构集聚，吸引创业投资、融资担保、融资租赁、科技小额贷款等金融服务机构和会计、法律、信用评级、资产评估等中介机构入驻，构建具有区域影响力的科技金融功能区。支持融资担保公司发展，鼓励社会资本设立融资性科技担保公司，提高融资担保机构对科技型中小企业的融资担保能力和积极性。引导担保公司加强与银行业金融机构合作，扩大服务范围、拓展融资渠道、开发债权担保、股权担保、履约担保等业务，完善科技型中小企业贷款担保体系。

## （4）主导产业

**服务外包产业**，推进服务外包产业高端化，提升服务外包产业层次和水平，实现由 BPO 向 KPO、ITO 甚至向更高端的解决方案转变，推动产业向价值链高端发展。拓展外包范围，支持利用由云计算、物联网等新技术，开展大数据分析处理、物联网外包业务等云计算派生出的高端服务外包。面向重点行业和企业，把客户定制软件、系统集成和提供全程配套信息技术服务结合起来，提高外包的技术含量和企业的盈利水平。鼓励企业参与生物医药研发外包、新材料研发外包等战略新兴产业外包，推动传统服务外包与其它产业融合。瞄准北京、上海、深圳等一线城市的知名服务外包企业和跨国公司，推动其在高新区投资设立外包企业或开展发包业务合作，吸引其合作伙伴和其他外包企业聚集，形成外包产业链集群。加强软件企业与装备制造、金融、交通、物流、能源、医疗、教育等行业企业合作，提供高端化的信息技术产品设计开发服务。

## （二）重点园区

### 1、大连长兴岛经济技术开发区

#### （1）基本情况

2005 年 11 月，大连长兴岛经济技术开发区（以下简称“长兴岛经济区”）区党工委、管委会挂牌成立。2009 年 7 月随同辽宁沿海经济带上升为国家战略，被确定“五点一线”

的重点区域。2010年4月升级为国家级开发区。2010年6月设立省综合改革试验区。2011年7月国务院批准口岸对外开放。2014年9月，国务院批准长兴岛（西中岛）石化产业基地纳入国家石化产业规划布局，列入国家重点支持的七大石化产业基地，赋予“建设世界一流石化产业基地”任务。开发区距大连83公里，距沈阳292公里，国务院批复面积7.2平方公里，规划总面积598平方公里。2018年地区生产总值101.3亿元人民币，增长7.8%；规模以上工业总产值535.9亿元人民币，增长28.9%；固定资产投资375.9亿元人民币，增长120.8%。目前，形成了石化、造船和海洋工程、临港装备制造、港口物流等主导产业。2018年12月26日恒力2000万吨/年炼化一体化项目投料试车，2019年5月17日正式投产，创造了同行业同体量项目最快建设纪录，成为国家七大石化基地中推进速度最快的炼化项目。恒力150万吨/年乙烯项目、第四条250万吨/年PTA项目正在进行主要设备安装，第五条250万吨/年PTA项目土建施工已全部完成，地下管道及设施已完成；设备陆续到货。造船和海洋工程产业投资30亿元大连船舶重工拆修船项目投入使用。



图 5：长兴岛经济区十大产业园区

## (2) 发展目标

全力深化长兴岛综合保税区建设，到 2025 年，港口货物吞吐量实现 6000 万吨，外贸自营出口总额实现 4 亿美元，投资规模实现 1800 亿元人民币。石油化工、船舶和海洋工程、装备制造、港口物流四大产业集群聚集效应明显，石化和船舶产业得到优先发展。打造以炼化一体化、规模化、产业积聚式发展为特征的，具有国际化视野的世界级、高水平、环境友好型石化产业基地，带动深加工产业链发展，形成优势石化产业集群，打造大连市“两先区”建设的新战略支点。

### (3) 重点任务

**打造对外开放新平台。**加快长兴岛综合保税区申办。推进辽宁自贸试验区协同发展区建设，争取设立自由贸易港区。加快精细化工和催化产业共性技术创新平台建设，积极引进清洁能源国家实验室，打造政产学研用融合的技术创新体系，推动企业创新发展。

**推进口岸通关便利化。**加快推进“三互”通关、“单一窗口”服务和无纸化通关，简化申报流程、一次录入、无缝对接、一站式办结通关手续，缩短通关时间，提升口岸通关便利化水平，加快建设一流的口岸通商环境。

**重点发展四大支柱产业。**拉长临港产业链，构建产业集群，促进产业向高端化发展，打造炼化一体的石化产业体系、船舶和海洋工程基地、国家临港重大技术装备生产基地、东北亚国际航运中心组合港区。

**注重培育新兴产业和生产性服务业。**以创新驱动为核心育化新动能。围绕战略性新兴产业的重点领域，争取在环保新材料产业和生产性服务业等领域取得突破，依靠“互联网+”提升传统产业，抢占产业制高点、培育新的经济增长点。

### (4) 主导产业

**石化产业，打造炼化一体的世界级石化产业体系。**以长兴岛（西中岛）石化产业基地建设为核心，以“高起点、高标准、规模化、炼化一体化、装置大型化”为方向，以原油加工为龙头，采用炼化一体化模式，按照油头化尾、自上而

下发展石化产品链，配套建设大型轻烃裂解制乙烯联合装置，辅以甲醇制烯烃技术，向产业链下游拓展和延伸，发展以炼油、芳烃、乙烯、烯烃为主体，以合成树脂、合成橡胶、精细化工等为特色的石油化工产业集群，形成千万吨级炼油、百万吨级乙烯、百万吨级芳烃生产能力。

**造船和海洋工程产业，建设船舶和海洋工程基地。**围绕大船搬迁改造项目，着眼发展液化天然气船、大型集装箱船、超大型原油船、大型重载滚装船、高档游艇等高科技高附加值船舶产品。加快研制大型浮式生产储油船、半潜式钻井平台和自升式钻井平台等海洋工程装备及配套产品；开展绿色拆船和修船业务，加快发展船舶配套产业。建设重要的船舶总装基地和船舶配套产业基地。

**临港装备制造产业，建设国家临港重大技术装备生产基地。**以国家重大项目需求为依托，围绕核电设备、大型石化设备、数控机床、重型起重设备等领域，集聚国内外大型成套装备企业，拉长产业链条，提高配套能力，积极发展制造服务业，提高产业关联度和产品附加值，打造重大技术装备产业集群，建设具有核心技术和自主研发能力，结构合理、技术先进，综合实力国内一流、国际上有影响力的先进装备制造业基地。

**港口物流产业，加速国际航运中心组合港建设。**加快推进公共港区、北部港区建设。加快港口集疏运体系建设。建设长兴岛与大连市、东北腹地和沿海地区的铁路、公路、管道等集疏运体系设施，完善与辽东半岛高速公路网的衔接，

适时启动长兴岛与大连市的轨道交通前期工作，构建面向大连及东北地区的对外联系通道。加强大通关相关的海关、边防、外汇等信息化建设，加快发展原油、钢铁、煤炭、工业成品等工业物流。申请建设综合保税区，拓展港口功能，建设成为货物、资金和人员进出自由的、高度开放的特殊区域，以政策优势吸引国际航运中转业务。

## 2、旅顺经济技术开发区

### (1) 基本情况

1992年旅顺经济技术开发区（以下简称旅顺开发区）成立，2002年晋升为省级开发区，2013年晋升为国家级经济技术开发区，批复面积7.01平方公里，规划面积55.35平方公里，是大连国际航运中心、国际物流中心的重要拓展区和现代产业集聚区。2018年，旅顺开发区地区生产总值117.3亿元人民币，形成了以轨道交通装备制造、船舶制造及配套、重大装备制造为主导的临港产业集群，三大主导产业实现产值111.4亿元，增长9.3%，占开发区规模以上工业总产值的87.9%。已有260家工业企业和16家研发机构入驻开发区。中远集团、中车集团、日本今治株式会社、大连华锐重工起重集团、大连船舶重工集团等一批国内外知名企业在园区建立了生产基地，以大连中远川崎船舶工程有限公司和大连电力牵引研发中心为核心的一批创新型企业的关键技术已经达国际先进水平。

## （2）发展目标

到 2025 年，地区生产总值实现年均增长 6%以上，一般公共预算收入实现年均增长 7%以上，外贸出口实现年均增长 6.5%以上。重点发展先进轨道交通装备制造产业，优化升级船舶制造及配套、重大装备制造业。轨道交通装备制造技术达到国际先进水平，形成较强的国际市场竞争力；打造产值超 200 亿元现代装备制造产业基地和世界一流的精密轴生产基地和强夯机生产基地。

## （3）重点任务

**推动轨道交通装备制造业发展。**以大机车、电牵研发中心为主体，加大动车组列车总成、牵引控制等关键技术的研发力度。以中车集团旅顺基地为核心，加快城市轨道交通装备的自主研发制造。逐步扩大具有自主知识产权的大功率交流传动电力机车产品的产能。培育引进交通设备关键零部件配套企业，提高轨道交通装备本地配套化率。

**推进船舶制造及配套业高端化发展。**重点发展以中远集团为龙头的大型集装箱、超大型原油船、散杂货船，以滨海船舶为核心的铝合金工作船等高技术高附加值船舶，支持船舶重工船业建造超大型油轮用海上浮式系泊和原油输送装置。

**推进装备制造业融合发展。**发挥华锐重工起重集团旅顺产业基地等企业的创新优势，推动重大装备制造业由零部件专业化向机电一体化、自动化、智能化、网络化发展，由单

机向成套、成线、系统化发展，增强系统集成、工程总承包和全程服务能力。

#### (4) 主导产业

**轨道交通产业。**加大关键技术研发力度，以大连机车车辆有限公司、电牵研发中心为主体，加快推进机车车辆研究所、牵引与控制产品产业化基地等项目建设。以中车集团旅顺基地为核心，加快城市轨道交通装备研发制造。持续完善产品结构，扩大具有自主知识产权的大功率交流传动电力机车产品的产能，依托动车组列车总成、牵引控制等关键技术及主要配套技术方面的优势，推进产业链内产品结构调整与升级。积极培育引进交通设备关键零部件配套企业，提高本地配套化率。打造“中国制造 2025”先进轨道交通装备的示范基地。

**船舶制造及配套业。**以中远造船、今冈船务等企业为核心，加快推动船舶制造业的结构调整，提高船舶产业竞争力，重点发展大型集装箱、超大型原油船、高档游艇等高技术高附加值船舶。培育和引进船用柴油机、推进器等生产项目，延伸船用重要配套产品的产业链条。引导中小船舶配套企业侧重发展高技术中间产品制造等业务，打造环渤海地区国家级船舶制造基地。

**重工装备制造业。**进一步提高重大装备制造企业的创新能力，发挥大连重工起重等企业的创新优势，着重加大对起重、运输、环保设备、装卸机械的研发设计与制造，填补国

家相关领域设计和规模化生产的空白。推动重大技术装备制造向高端化转型，培育具有系统集成、工程总承包和全程服务能力的大型重大技术装备制造骨干企业。推动重工装备制造业由零部件专业化向机电一体化、自动化、智能化、网络化发展，由单机向成套、成线、系统化发展。推动大型深水钻井平台、海上安装作业平台等装备的研制，加快辽宁海洋钻探装备等高端项目落地，逐步提升钻井平台详细设计和工程设计等研制实力。

### 3、大连保税区

#### (1) 基本情况

1992年5月，大连保税区经国务院批准设立，是我国最早成立的保税区之一，批复面积1.25平方公里。2000年4月，大连出口加工区经国务院批准设立，并作为我国首批出口加工区试点，开创了在保税区内建出口加工区的先河。2004年8月，大连区港联动试点获国家批准，大连保税物流园区封关运作，市委、市政府将大连保税区管辖范围扩大到大孤山半岛，使其成为大连国际航运中心核心功能区。2006年8月，大窑湾保税港区经国务院批准设立，是继上海洋山保税港区之后我国第二个保税港区，也是中国北方首个正式封关运作的保税港区，对大连乃至整个东北地区的对外开放中起到了龙头牵动作用。2010年4月，大连新市区管理体制全面启动，大连保税区成为新市区三大组团之一，行政管辖面积扩至251.3平方公里。2015年8月金普新区挂牌成



## (2) 发展目标

到 2025 年，一般公共预算收入实现年均增长 6% 以上，规上工业产值实现年均增长 6.5% 以上，外贸出口实现年均增长 6.5% 以上；外商直接投资、自营出口额力争有所上升。保税区将立足自贸试验区、自由贸易港战略定位，设立保税区离岸金融中心与小窑湾金融创新区，紧密融入金普新区改革大局，全面服务大连“两先区”建设，努力打造“两区、一城、一港”，即：以制度创新为主线、服务开放为使命的辽宁自贸建设主要承载区和以保税功能为优势、港航服务为方向的大连国际航运核心功能区，以整车制造为基础、转口贸易为特色的大连汽车物流城，以大宗储运为支撑、国际贸易为主业的东北亚国际能源港。

## (3) 重点任务

**进一步解放思想，全面深化改革。**加快推进保税区管理体制变革。按照市委、市政府和金普新区工作部署，全力配合做好机构和管理体制改革，加快建立权责清晰、运转高效、充满生机活力的体制机制。推动海关特殊监管区域升级。推进大连出口加工区整合升级，加强 A 区调整规划，推进 B 区升级综合保税区，打破区围网束缚，激发存量土地新价值和临港产业新优势。落实好国务院支持自由贸易试验区深化改革创新若干措施，探索建立片区内外有别的信用管理体系和事中事后监管新模式。进一步提高国际贸易“单一窗口”标准，实现“一口受理、一表提交、一次办成”。建立与外资

准入和市场准入负面清单相适应的重点产业引导机制。

**加快转型升级，推动大连准自由港建设。**实施更加便捷通关手续，建立进口农副生鲜产品快速通关绿色通道。建设对日经贸合作示范区。探索建立以日本为主的农产品、水产品 & 食品进口快速检疫绿色通道。积极参与和先手布局中日韩 FTA 园区建设，助力对日经贸合作示范区和大连准自由港建设。提升“大连标准矿”国际市场知名度。加快推进保税调和油基地项目，支持相关企业积极开展保税航油和保税混油、离岸直供业务。大力推进铁矿石期货交割，服务东北亚铁矿石分拨中心建设。依托森立达微波检疫项目，加快推进临港进口木材物流分拨及加工产业发展，建设国际高端木材集散地。推动跨境贸易快速发展。扩大中欧班列和海铁联运优势，推动大窑湾保税港建立集装箱国际中转集拼中心。依托保税港区跨境电商线下园区，支持企业开展跨境电商保税备货、保税展示、实货操作。

**加大招商引资力度，提升区域建设服务水平。**重点做好汽车及零部件、油品储运、跨境商品、进口木材、冷链物流、国际粮油、新能源及环保、冷能利用等产业招商，真正实现人尽其才、地尽其利、物尽其流。加快推进辽中医药大学杏林学院、大连航空增资、松下汽车动力电池三期、四期等项目，全力引进区域性总部、分拨、分销、结算中心。聚焦“生态保税区”建设，加强源头治理，深入推进清本污水厂、亮甲店污水厂排水管网、十三里垃圾收集点整治、能源港山体生态治理、街道耕地保护治理、街村连片整治等重点工程。

#### (4) 主导产业

**现代物流业。**重点发展冷链物流中心、大宗商品交易平台和转运中心，发展汽车、原油转运业务。争取国家政策支持，力争在船舶登记、融资租赁、期货保税交割等领域实现突破。发挥好大连港集团的建设主体作用，以项目促发展，以项目促建设，加快集装箱、汽车码头后续泊位以及大窑湾北岸区域开发，提高国际物流综合配套能力。培育高端港航服务业，建设适应现代航运业发展的金融配套体系，通过功能深度开发创造更大的物流需求。以国际贸易为基础，重点发展国际采购、分拨配送和供应商管理库存等业务，逐步建立采购和分拨中心，为物流创造市场需求。加快推进企业聚集发展，密切区港互动、加强业务沟通，扩大保税物流业务规模，推进委托内销加工，带动口岸物流加速发展；探索在保税港区内开展大宗商品期货交割试点，增强对转口贸易的吸引力，为进一步扩大开放奠定产业基础。

**汽车制造业。**提升自主品牌汽车的研发能力和创新能力，推进主机厂升级扩产，推动东风日产、奇瑞汽车、黄海汽车节能、新能源和智能网联汽车的研发研制。围绕松下新能源汽车电池建成全国最先进的新能源汽车产品研发生产基地。主要发展驱动电机、电机控制器、动力电池系统、燃料电池系统及电堆、机电耦合装置、增程式发动机、高压总成、整车控制器、轻量化车身的研发、生产。打造完善产业链条，扶持汽车产业衍生的行业快速成长，着重打造汽车贸易及汽车金融 o2o 产业集群，及智能网联汽车零部件产业集群。

## 4、大连普兰店经济开发区

### (1) 基本情况

大连普兰店经济开发区成立于 1992 年 6 月，2002 年 11 月晋升为辽宁省级经济开发区，批复面积 2.68 平方公里，建成区面积 12 平方公里，规划面积 53 平方公里。2004 年 11 月被大连市政府列入大连市重点开发建设的“一岛十区”之一，2008 年 4 月纳入辽宁沿海经济带“五点一线”重点支持区域。开发区距大连市区中心 50 公里，距大连周水子国际机场 60 公里，距大连长兴岛临港工业区 48 公里，距大连大窑湾港 40 公里。按照“两区、三板块、五组团”的空间布局建设，以汽车零部件、电力器材、机械制造为主导产业，现有企业 230 家，其中规模工业企业 87 家，2018 年规模以上工业产值已超 90 亿元。

园区已初步形成了以固特异轮胎、东海软管、德原刹车盘、山口制作锻压部件为龙头的汽车零部件产业集群；以大一互、华亿电力电气为龙头的电力设备产业集群；以地拓重工、富地重工、智云自动化装备、美德乐工业组装为龙头的机械装备制造产业集群。



避险等与民生密切相关的基础设施建设，实施绿化改造提升工程，加强老旧基础设施改造，提高园区的工业生产水平和产业承载力。

**紧紧围绕龙头骨干企业，努力打造优势突出、特色鲜明的产业集群**，促进企业不断增强对上下游产业的承接能力，走上“外抓龙头、内上配套”的链式发展之路。紧紧围绕大数据、智能制造、汽车制造、机电等产业方向，引进行业内知名企业和产业链上下游配套产品企业群，着力打造新型专业化园区。

**提高土地集约利用水平**，盘活存量土地，清理僵尸企业，收回闲置用地，破解用地瓶颈，最大限度保证单位面积的产出效益。打破行政区划界限对园区发展的制约，对引进方产业发展规划不相符合、异地落户至其他行政区域内的项目以及本工业区异地迁移的项目，从税收分成、数据统计等方面，建立各方利益共享共赢机制，推动优势产业、优质项目、生产要素向大连普兰店经济开发区和周边地区集聚。

**深化“沪连合作”，大力发展“飞地经济”**。作为飞入地主要承接上海园区的转移产业，通过主动对接、主动服务，重点引进符合园区产业发展规划的高端装备制造业和高品质现代服务业项目，通过引进培育相结合，充分发挥龙头效应，不断壮大园区的产业集群。飞出地转出企业一方面可以继续享受高质量的基地管理服务，另一方面还可充分利用飞入地的低成本优势。

#### (4) 主导产业

**智能互感器产业。**以大一互集团电器工业园为核心载体，充分发挥高压分公司、中压分公司、开关分公司及模具分公司等各专业分公司作用，调动厦门大一互、上海大一互、沈阳大一互等子公司的创新能力，在现有高压互感器、中压互感器、高压电器、真空开关制造的基础上，以科技研发中心带动，加快互感器产业升级改造，释放互感器产业新动能，全力推进互感器等电器产品的高端化、智能化发展。

**数据产业建设。**建设中国移动（辽宁大连）数据中心，根据数据处理与应用的市场需求，拓展数据产业领域，将全区的工业、农业、商业等多种数字产业纳入平台，建立完善传统企业数据、机器和传感器数据、社交数据三大数据处理系统，对这些数据进行处理与应用，达到数据对象、技术、应用三者的相互统一。

### 5、大连花园口经济区

#### (1) 基本情况

大连花园口经济区地处大连市中心城区东北部，2006年1月，大连花园口工业园区被辽宁省政府列为辽宁省沿海对外开放五大重点区域之一，成为省级重点开发区，批复面积10平方公里，规划面积240平方公里。距大窑湾港90公里，距大连周水子国际机场110公里。



图 8：花园口经济区空间总体格局示意图

2018年，全区经济社会发展稳中向好，完成地区生产总值40.7亿元，与去年同期相比提高了3.4个百分点；规上工业增加值增速17%，全市排名前列；固定资产投资7.5亿元，增幅与三季度相比提高了24个百分点；一般公共预算收入5.74亿元，同比增长13.4%，全市第四；社会消费品零售总额3.7亿元，同比增长16.9%，全市前三；实际利用内资10.1亿元；外贸出口额4960万美元，同比增长69.3%，全市第一。主导产业为汽车配件、新能源、新材料，2018年新材料工业产值12.1亿元，生物医药产业产值2.35亿元，新能源汽车产业产值2.2亿元。

## (2) 发展目标

到 2025 年地区生产总值年均增长 6.5%；服务业增加值年均增长 7.5%；公共财政收入年均增长 7%；社会固定资产投资年均增长 6.5%；社会消费品零售总额年均增长 7.5%；规模以上工业总产值年均增长 8%；外贸自营出口总额年均增长 7.5%；三次产业比达到 9：51：40。产业集群的规模和综合竞争力得到明显增强，建设成为经济发达、社会进步、环境优美、人民富裕的大连市北黄海沿岸“产业新区、生态新城”。

## (3) 重点任务

**做实产业基础，筑牢发展根基。**以比亚迪、中比、金玛、百利等龙头项目为引领，以集群化为方向，补足补强新材料、新能源、生物医药等优势产业链条，壮大产业规模。继续抓好全区省、市级重点项目和亿元以上重大项目推进工作，充分发挥重点项目对投资的支撑作用，努力形成“储备一批、在建一批、投产一批”的良好项目格局。创新推行《重点项目（固投）考核办法》、区领导联系重点项目制度和“服务秘书制度”的基础上，重点推进对全区经济具有较大影响力和带动作用的项目，着力推动分布式风电、宏顺电控等项目实现开工建设。推动智慧谷等一批国际化水平高、特色鲜明的产业项目开工建设。

**促进“产、学、研、用”协调创新。**通过高等教育、中外合作教育聚集，申办国家中外合作办学园区。积极开展与

中科院大连化物所、清华大学的深度合作，围绕具有发展优势和潜力的新材料、生物医药、新能源汽车等产业链，以比亚迪、别克、金玛硼业等骨干企业为主体，合作建立国家（工程）研究中心、重点实验室等技术创新平台和科技成果转化基地，提高产业核心竞争力。

**加快中英产业园建设。**力争园区建设实施方案获国务院批复。继续围绕 IP 保护、产业基金注入、厂房供给、市场拓展、人才保障、生活配套和服务秘书七个方面打造适应英企投资的营商环境。加快完成选址立项等前期工作，确保豪霆赛道、智慧谷等重点项目明年开工。设立英国办事处，发挥英国招商团队作用，力促石墨烯、米拉检测中心等重点在谈项目签约落地。

#### （4）主导产业

**新材料产业。**新材料产业以航空航天材料、高性能陶瓷材料和硼材料为主，构建集研发、设计、生产、销售于一体的产业链条。依托融德特种材料和博融新材料等企业，重点引进和发展航空航天级中间合金及多元化合金材料产业，加快超净级钒、铌等 6 种中间合金材料国家高技术产业化示范工程建设，引进消化吸收国际先进技术工艺，实现自主创新。依托大连结构陶瓷产业基础，以大连金玛硼业科技集团有限公司为核心，以发展高端特种陶瓷材料为重点，将陶瓷产品向航空航天、汽车、电子、医疗器械、纺织、机械设备、燃气具行业延伸，逐步提升高性能陶瓷产业的档次和规模。以

金玛硼业为核心，重点研发并生产核反应堆用碳化硼材料及装甲防护材料。

**生物医药产业。**重点发展生物医用材料、创新药物、疫苗及诊断试剂、中药及保健品等主要产业方向。重点研发矫形外科材料和植入体、心脑血管系统修复材料及介入医疗器械、硬组织替代材料、智能型生物活性物质载体材料、药物控释系统用材料、传感材料、手术防粘连材料、血液净化吸附材料等新型生物医用材料。积极开发对预防、诊断和治疗恶性肿瘤、心脑血管疾病、神经系统性疾病、消化系统疾病、艾滋病以及免疫缺陷等疾病等具有显著疗效的药物，形成一批具有自主知识产权的创新药物。大力开发预防、诊断流感、心脑血管疾病、肝炎、肺炎等疾病的新型疫苗和诊断试剂，加快癌症疫苗、亚单位疫苗、结合疫苗等疫苗品种的研制开发与产业化。以花园口国家中医药产业化园区为载体，以中药材商务、中药材深加工、中医药健康养生为主导产业，建设中药中间体提取、注射剂、片剂、胶囊剂、口服液、颗粒剂等剂型开发、生产设施。

**新能源汽车产业。**以新能源汽车为龙头，带动新能源电池、高附加值汽车零部件等新能源产业发展。以比亚迪纯电动客车项目为核心，大力推进新能源汽车产业集聚发展。以比克电池项目为核心，吸引新能源材料相关企业，发展新能源电池设备—新能源电池材料—新能源电池—下游应用产业。加大储能电池研发力度，推动钒电池市场商业化。在“大连特种轮胎”的基础上，引领一批新能源汽车关键零部件与

关键材料企业洽谈入驻。

**节能环保。**以中起重工、锦池环保、合德海洋为骨干企业，重点发展纳米膜、节能降耗设备与低碳环保建筑材料及构件。纳米膜节能材料，以爱德瑞纳米膜为核心，吸纳国内外同类企业集聚发展。节能降耗设备与低碳环保建筑材料及构件，以研制推流脱硝设备、垃圾处理设备及具有水密性、保温性、抗风性、抗变形性、环保、隔音、防污、保温、隔热的建筑节能新材料为基础，推进新型建筑结构构件制造业、新型墙材产业和节能环保产业发展。

## 6、大连循环产业经济区

### (1) 基本情况

大连循环产业经济区 2009 年 5 月批准设立，位于庄河市，西距大连经济技术开发区 90 公里，大连大窑湾港 100 公里，大连周水子国际机场 130 公里，东距丹东 150 公里，北距沈阳 320 公里。园区批复面积 10.0965 平方公里，规划面积 37.1 平方公里。形成了以清洁能源及装备制造和再生利用两个支柱产业，绿色食品和木材加工及家居制造两个特色产业，现代服务业为主体的配套产业体系。致力打造动静脉结合的产业体系，动脉产业包括以清洁能源及装备制造为主体的风电产业，以进口水产品及进口活牛羊屠宰加工等精深加工为主体的食品精深加工产业，以原木进口、熏蒸、初加工、制造、仓储、配套家居制造为主体的木材产业，以休闲养老、文化创意、教育研发为主体的外需性现代服务业配套

服务产业。静脉产业包括以资源再生利用、危废集中处置、汽车产业（新能源汽车、改装车、整车复出口业务、园区物流、金属交易、零部件产业、培训中心）为主导的产业链体系。园区先后取得中日韩循环经济示范基地承建单位、国家智慧能源试点城市、再生资源“圈区管理”、国家“城市矿产”示范基地、中国（辽宁）自由贸易试验区协同发展区、国家进口木材储备加工交易基地、中国实木家具产业基地等国家级资质。

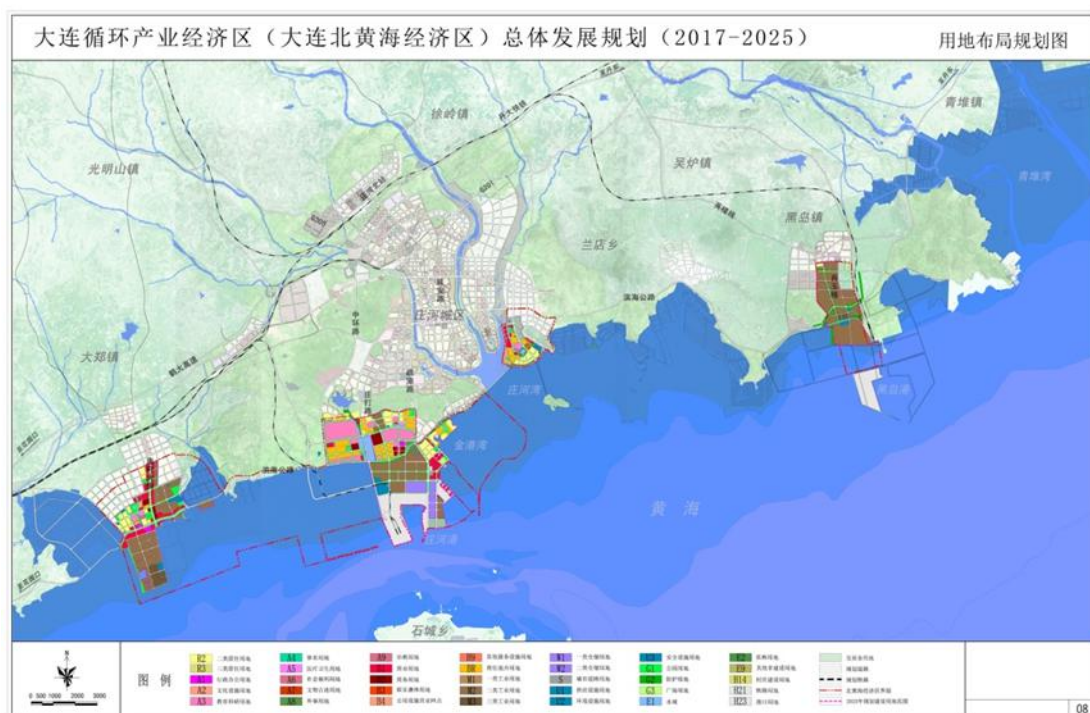


图 9：大连循环产业经济区总体规划

## (2) 发展目标

到 2025 年，规模以上总产值年均增长 7%以上，一般公共预算收入年均增长 6%以上，固定资产投资年均增长 6%以上。紧抓创建中日韩循环经济示范区这一历史机遇，全力打

造集中日韩自由贸易区、循环产业深化合作区、合作模式创新区、循环经济技术文化交流区、日韩循环经济企业中国集聚区为一体的国际经济合作示范区。初步形成立足沿海，服务东北，面向日韩的国家级生态工业示范园区（“城市矿产”示范基地）、低碳循环型城镇示范区。

### （3）重点任务

依托庄河港，构建海洋高端装备和船舶、海上风电装备、海水淡化装备制造等临港装备制造产业体系。

依托国家已批准庄河建 8 个海上风电场，总装机容量为 190 万千瓦的布局，构建清洁能源及装备制造业完整产业链体系。

依托海洋资源，构建现代化水产养殖、海洋捕捞、海洋生物、水产品精深加工、进口活牛羊屠宰加工等精深加工完整产业链体系。

依托国家进口木材储备加工交易基地、中国实木家具产业基地、全国 8 个木材检疫熏蒸区之一、庄河港专业木材进口码头，构建原木进口、熏蒸、初加工、制造、仓储、配套家居、检验检测、物流保障、技术服务和商务服务等完整的产业链体系。

依托庄河大学城和九成智慧城，构建创业创新平台，打造集智慧城市、地理信息系统、物联网、云计算、大数据等相关领域一体的公共服务平台体系。

依托国家“城市矿产”示范基地，构建再生资源循环经

济发展区。做强“城市矿产”静脉产业，构筑再生资源循环经济基础；拓展“再制造”动脉产业，建立“嵌入式”和“返回式”全产业链格局；耦合科技研发、新材料等外围产业，实现原材料生产、新材料加工、再制造工业研发、保税物流、孵化等全产业链空间循环和区域要素一体化发展。

全力建设中日韩循环经济示范基地。2009年，中日韩三国领导人会议决定：根据“减量化、再利用、资源化”的原则，建立“中日韩循环经济示范基地”。2015年6月1日国家发改委、外交部、财政部联合下发了《关于同意大连循环产业经济区、曹妃甸工业区建设中日韩循环经济示范基地实施方案的复函》（发改办环资〔2015〕1365号），“原则同意大连循环产业经济区建设中日韩循环经济示范基地实施方案。”大连循环产业经济区将抓住历史机遇，融入示范基地建设。

#### （4）主导产业

经济区坚持“以港兴区，区港城联动发展”、“产业先行、链条式集聚发展”的发展思路，全力打造“2+2+1”的产业发展方向，着力打造清洁能源生产及装备制造、再生资源利用两个主导产业，木材家居、食品精深加工及冷链物流两个特色产业和现代服务业配套产业。

**清洁能源生产及装备制造业。**全力发展总投资120亿元的三峡新能源海上风电、大连船舶海装新能源海上风电、中船重工风电装备产业园等项目为基础的清洁能源生产及装

备制造业。

**再生资源利用产业。**全力发展总投资 10 亿元晨达废旧汽车拆解和改型汽车、建筑垃圾循环利用项目为基础的资源再生利用产业。

**木材家居产业。**全力发展总投资 15 亿元的木材专用码头及熏蒸基地、佰林达家具、万鹏家具等项目为基础的木材家居产业。

**食品精深加工及冷链物流产业。**全力发展总投资 10 亿元的富谷渔业产业园、辽宁成大绿色安全食品国际供应链平台等项目为基础的食品精深加工及冷链物流产业。

**现代服务业配套产业。**全力发展总投资 80 亿元的大连工业艺术与信息工程学院、辽师海华学院、辽宁理工大学、辽中医杏林学院、教育科创小镇、九成地理信息产业园、文化创意一条街等项目为基础的外需型现代服务业。

## 7、大连瓦房店轴承产业园区

### (1) 基本情况

2013 年 8 月大连瓦房店轴承产业园区批准成立，范围包括西郊、祝华、三台片区。2014 年 2 月被大连市市委、市政府确定为大连沿海经济带重点园区托管园区，2018 年 2 月晋升为省级经济开发区。园区批复面积 4.02 平方公里，规划面积 30 平方公里。具体分布为：西郊工业园区 18.7 平方公里，祝华工业园区 11.3 平方公里。2018 年规模以上工业总产值 30 亿元人民币，以轴承为主导产业，园区现有入园签约企业

124家，目前正在生产经营的92家，规模以上企业37家。

大连瓦房店轴承产业园区形成了集研发、检测、生产、服务于一体的轴承产业链条，是我国轴承行业重要的研发、生产基地，同时也是国内最大的轴承产业集聚区。建成了三个技术、研发、服务平台，即以国家大型轴承工程技术研究中心为代表的轴承研发平台；以国家轴承及管道元件质量监督检测中心为代表的轴承标准化、技术监督、产品检测平台；以轴承金贸大厦为代表的电子交易、物流、信息服务平台。瓦房店轴承集团是园区内最大的轴承制造和销售企业，被誉为中国轴承工业的发源地。

## （2）发展目标

到2025年，一般公共预算收入年均增长6%以上，固定资产投资年均增长6%以上，规模以上工业增加值年均增长7%以上。突出工业化与信息化两化融合，以企业转型、产业提质增效推动园区升级，重点整合轴承产业园区与周边密切关联的产业园区一体化互动发展，提升轴承产业集群综合竞争力，建设新型升级版百亿级轴承产业集聚区和世界级轴承制造基地，巩固“中国轴承之都”地位。

## （3）重点任务

**加快轴承产业转型升级。**设立轴承企业发展基金，用于扶持保障有前景或有效益的项目，促进企业做大做强；建立轴承检测平台，积极推进轴承检测中心本地化发展；组建产业联盟，促进轴承产业专业化分工与协作，延伸产业链条；

以瓦轴特钢为依托，建设轴承钢交易市场和推进轴贸易大厦，搭建融资、销售、检测平台；结合城市开发与建设，拓展轴承产业发展空间，在岗店、元台、老虎屯三个片区新建工业园区；轴承产业园区要加大清理整顿闲置土地力度，促进轴承企业兼并、重组、改造。

**提升轴承产业研发能力。**搭建研发平台，积极发挥现有研发机构的作用，通过大型企业、科研院所以及政府机构共同组建高水平的轴承产业研发机构，并不断吸引相关研发机构进驻。充分发挥轴承协会在创新创业、科技成果转化等方面的作用，把中小企业组织起来，实行信息共享、优势互补、配套发展、抱团合作。打造轴承产业研发中心、信息中心、技术扩散中心，支撑大连市轴承产业可持续创新发展。积极推动高端轴承设计标准统一化，实现地方标准向行业标准过度。

#### （4）主导产业

**高端轴承制造业。**以瓦轴集团为核心，发挥大冶轴等企业集团的集聚效应，积极发展高端轴承，重点打造轨道交通轴承、汽车轴承、大型精密高速设备及功能部件轴承、大型清洁高效发电设备轴承、飞机配套轴承、大型专用设备轴承、高技术装备轴承以及国防军工装备轴承等高端轴承产业链条，培育一批具有国际竞争力的轴承企业。

## 五、重点项目情况

### （一）总体情况

围绕示范区建设重点任务，重点从公共基础设施、公共服务平台、创业创新能力等方面出发，优先考虑已列入市区国民经济和社会发展十三五规划项目库或重大项目库，且前期工作基础较好、“能实施，能考核”的项目列入重点项目库。

表 4：大连沿海产业转型升级示范区项目表（按区域分）

| 区域          | 汇总<br>(金额单位: 万元) |          | 公共基础设施 |         | 公共服务平台 |        | 创业创新能力 |          |
|-------------|------------------|----------|--------|---------|--------|--------|--------|----------|
|             | 个数               | 金额       | 个数     | 金额      | 个数     | 金额     | 个数     | 金额       |
| 合计          | 179              | 20841119 | 57     | 2523732 | 13     | 864061 | 109    | 17453326 |
| （一）示范园区     | 51               | 1920967  | 15     | 1045000 | 7      | 118897 | 29     | 757070   |
| 大连开发区       | 30               | 734867   | 1      | 45000   | 7      | 118897 | 22     | 570970   |
| 大连高新区       | 21               | 1186100  | 14     | 1000000 | —      | —      | 7      | 186100   |
| （二）重点园区     | 128              | 18920152 | 42     | 1478732 | 6      | 745164 | 80     | 16696256 |
| 长兴岛开发区      | 3                | 9407662  | —      | —       | —      | —      | 3      | 9407662  |
| 旅顺开发区       | 30               | 1865300  | 5      | 111800  | 3      | 251000 | 22     | 1502500  |
| 保税区         | 22               | 1236532  | 5      | 487000  | 1      | 27164  | 16     | 722368   |
| 花园口经济区      | 6                | 536495   | 4      | 450000  | —      | —      | 2      | 86495    |
| 大连循环经济产业区   | 48               | 4667089  | 24     | 341721  | 1      | 400000 | 23     | 3925368  |
| 大连普兰店经济开发区  | 14               | 859663   | 3      | 51800   | —      | —      | 11     | 807863   |
| 大连瓦房店轴承产业园区 | 5                | 347411   | 1      | 36411   | 1      | 67000  | 3      | 244000   |

表 5：大连沿海产业转型升级示范区项目表（按开工年份分）

| 项目类别<br>(单位：万元) | 项目<br>数量 | 金额       | 2019 年以前 |          | 2019 年 |         | 2020 年 |         | 2021 年 |      |
|-----------------|----------|----------|----------|----------|--------|---------|--------|---------|--------|------|
|                 |          |          | 个数       | 金额       | 个数     | 金额      | 个数     | 金额      | 个数     | 金额   |
| 合计              | 179      | 20841119 | 83       | 13517434 | 71     | 3719800 | 24     | 3600885 | 1      | 3000 |
| 公共基础设施          | 57       | 2523732  | 27       | 994149   | 20     | 853493  | 10     | 676090  | —      | —    |
| 公共服务平台          | 13       | 864061   | 9        | 757016   | 4      | 107045  | —      | —       | —      | —    |
| 创业创新能力          | 109      | 17453326 | 47       | 11766269 | 47     | 2759262 | 14     | 2924795 | 1      | 3000 |

项目库涉及 3 类 179 个项目，投资估算 20841119 万元人民币。按照统筹规划、分步实施原则，依时序、分年度阶段性实施完成。按项目区域分，示范园区项目 51 个，投资估算 1920967 万元人民币，重点园区项目 128 个，投资估算 18920152 万元人民币。按项目类别分，公共基础设施项目 57 个，投资估算 2523732 万元人民币；公共服务平台项目 13 个，投资估算 864061 万元人民币，创业创新能力项目 109 个，投资估算 17453326 万元人民币。

## （二）分类别情况

### 1、公共基础设施项目

项目共 57 个，投资估算 2523732 万元人民币。其中，示范园区 15 个项目，投资估算 1045000 万元人民币；重点园区 42 个项目，投资估算 1478732 万元人民币。

### 2、公共服务平台项目

项目共 13 个，投资估算 864061 万元人民币。其中，示范园区 7 个项目，投资估算 118897 万元人民币；重点园区 6

个项目，投资估算 745164 万元人民币。

### **3、创业创新能力项目**

项目共 109 个，投资估算 17453326 万元人民币。其中，示范园区 29 个项目，投资估算 757070 万元人民币；重点园区 80 个项目，投资估算 16696256 万元人民币。

## **六、组织保障措施**

### **（一）组织机构**

为更好的推进大连沿海产业转型升级示范区建设工作，大连市各级政府联合成立了大连沿海产业转型升级示范区建设领导小组，市委书记任组长，市长任副组长，市发改委、市经济和信息化局、市科技局、市财政局等 22 个部门及各区县政府以及金普新区、高新区、长兴岛经济区、花园口经济区和旅顺开发区等主要负责同志为成员，统筹协调示范区建设工作，推进重点任务和重点项目的协调、督办工作。领导小组办公室设在市发展和改革委员会，负责示范区建设具体实施工作。

### **（二）政策支持**

完善政策法规制度，突出自由裁量权设置，从根本上破解阻碍优化营商环境的主要问题。优先放开对弥补短板和产业升级具有重要作用的领域，提高市场准入透明度和可预期性，营造平等规范、公开透明、公平竞争的市场环境。建立

示范区重大创新产品首购、订购机制，通过非招标采购、政府购买服务等方式促进创新产品在不同阶段的研发和规模化应用，加快科技创新成果市场化步伐。推进交通、能源、水利、生态、信息等基础设施建设，为示范区建设提供重要支撑。

落实示范区各项产业税收优惠政策及针对示范区和创新创业发展的相关税收优惠政策。根据企业发展需求，在空间布局、产业准入、创新支持、成果转化、金融扶持、人才集聚、创业环境等方面及时研究出台新的税收优惠政策。进一步完善政策体系，加强政策间的衔接协调，发挥政策扶持合力。各园区结合各自实际情况，加大政策推动力度，为企业提供良好服务，保障政策实施效果，激活民营经济发展。

出台鼓励企业开展自主创新、优化产品结构的政策。充分发挥政策导向和企业主体作用，从而推进产业结构调整、产业内部专业化生产和社会化协作的密集度，促进产业集群内企业创新互动和竞争协同。引导企业通过引进和转化国内外先进技术、设备，缩短企业和国内外同行的技术差距，强化企业创新，提升产品技术，使产业核心竞争力不断增强。

### **（三）资金保障**

以“创新、协调、绿色、开放、共享”五大发展理念为引领，研究设立产业转型升级示范区发展专项资金和引导基金。积极争取国家设立的各项支持自主创新和高科技产业发展的专项资金。积极争取上级政策资金，支持传统产业提升、

新兴产业培育、基础设施建设、公共服务平台和创新能力提升等领域重大项目。加强财政资金扶持，充分利用新兴产业发展引导资金、工业转型升级资金、创新创业资金、现代服务业资金，重点支持产业转型升级。全面贯彻落实国家级和省级各项财税扶持政策，加大产业升级资金扶持力度，积极争取国家和省专项资金等各类资金向示范区倾斜。引导和鼓励银行等金融机构对国家产业政策的企业予以信贷支持，积极支持符合条件的企业进入境内外资本市场融资。鼓励风险投资机构和政策性担保机构开展业务。在确保产业安全的前提下，适当放宽市场准入条件，引导各类社会资金投入，拓宽投资领域，创新合作方式，不断引导社会资金参与技术研究和基础设施建设。

#### **（四）人才支撑**

深入实施高层次人才创新、科技人才创业、重点领域创新团队支持计划和城市发展紧缺人才、海外优秀专家引进计划，推进领军人才培养、博士后人才集聚和高技能人才开发等工程，完善政府特殊津贴、外国人才来华工作许可证制度，提升人力资源服务市场化和专业化水平，突出对重大科技贡献、优秀创新团队和青年人才的奖励激励，让各类人才在大连安心、安身、安业。大力培育“工匠精神”，每年评定一批“大连工匠”，打造知识型、技能型、创新型劳动者队伍。

## （五）考核机制

加强对建设方案的组织、协调和指导，各地区、各相关部门要细化落实方案目标任务，明确牵头单位主要任务和工作职责，对规划中确定的重点工程、重大项目、扶持政策和重要工作安排，明确责任主体、实施进度要求，加强统筹协调、审计监督，确保如期完成。开展转型升级示范区建设方案情况动态监测和评估工作，把监测评估结果作为改进政府工作和绩效考核的重要依据。创新评估方式，引入第三方评估机构参与评估，增强方案评估的客观性和准确性。

### 附件 1 产业转型升级示范区空间平面布局图



## 附件 2 产业转型升级示范区目标指标表

| 一级指标 | 二级指标                             | 单位    | 2018 年 | 2020 年 | 2025 年  |
|------|----------------------------------|-------|--------|--------|---------|
| 质量效益 | 地区生产总值增速                         | %     | 6.5    | 6.5    | 年均 6.5  |
|      | 人均地区生产总值                         | 元     | 109644 | 增长 7%  | 年均增长 7% |
|      | 制造业增加值占地区生产总值比重                  | %     | 31.2   | 31.5   | 32.8    |
|      | 制造业增加值增速                         | %     | 7      | 7      | 年均 7    |
|      | 固定资产投资增速                         | %     | 10.1   | 11     | 年均 11   |
|      | 城镇居民人均可支配收入                      | 元     | 43550  | 增长 7%  | 年均增长 7% |
|      | 服务业增加值占地区生产总值比重增速                | %     | -0.38  | 0.5    | 年均 0.5  |
|      | 港口货物吞吐量                          | (万吨)  | 4.88   | 5.42   | 6.95    |
|      | 金融业增加值增速                         | %     | 5.25   | 5.5    | 年均 5.5  |
|      | 外贸进出口总额                          | 亿美元   | 671.63 | 871.32 | 1670.31 |
| 创新发展 | R&D 支出占地区生产总值比重                  | %     | 2.17   | 2.5    | 3       |
|      | 高新技术企业数量增长率                      | %     | 47.9   | 20     | 年均 12   |
|      | 高技术产业增加值增长率                      | %     | 37     | 25     | 年均 25   |
|      | 人均有效发明专利数                        | 件/万人  | 18.58  | 18.75  | 20      |
| 绿色发展 | 单位工业增加值能耗比 2018 年下降              | %     | 0      | 11     | 25      |
|      | 单位地区生产总值水耗水平                     | 立方米/万 | 21     | 20.4   | 20      |
|      | 单位地区生产总值工业废水排放量                  | 吨/万元  | 1.68   | 1.65   | 1.6     |
|      | 城市细颗粒物 (PM <sub>2.5</sub> ) 年均浓度 | 微克/立方 | 30     | 29     | 25      |
|      | 一般工业固体废物综合利用率                    | %     | 91     | 92     | 94      |

## 附件 3 产业转型升级示范区重点项目库

| 序号 | 项目名称                        | 所属园区名称     | 主要建设内容及规模  | 建设年限      | 总投资<br>(单位: 万元) | 项目进展情况       |
|----|-----------------------------|------------|--|-----------|-----------------|--------------|
|    | 总计 (178 个)                  |            |  |           | 21124119        |              |
| 一  | 公共基础设施<br>(53 个)            |            |  |           |                 |              |
| 1  | 沈海高速金州互通立交改造工程              | 大连金普新区     | 互通立交改造, 公路 I 级。  | 2020-2022 | 45000           | 正在开展前期论证。    |
| 2  | 大连理工大学机械学院新教学楼              | 大连高新技术产业园区 | 该项目建设机械学院新教学用房和学部机关用房, 占地面积 30700 平方米, 总建筑面积 55000 平方米。                        | 2017-2020 | 33700           | 内部装修。        |
| 3  | 大连理工大学主校区教工危旧住房一期迁建及幼儿园迁建项目 | 大连高新技术产业园区 | 该项目总占地面积 50050 平方米, 总建筑面积约 15 万平方米, 建设教职工生活用房。                                 | 2018-2020 | 32500           | 内外装饰及市政配套。   |
| 4  | 大连东软教育健康科技实训基地二期项目          | 大连高新技术产业园区 | 用地面积 22.96 万平方米, 主要建设内容包括教学楼、图书馆、活动中心、行政中心、宿舍、食堂后勤及附属用房等。                      | 2018-2020 | 102000          | 在建。          |
| 5  | 大连先进光源二期项目                  | 大连高新技术产业园区 | 项目总占地 9 万平方米, 建设高重复频率极紫外相干光源装置及配套附属设施等。  | 2018-2022 | 220000          | 在建。          |
| 6  | 高新区国际协作医院                   | 大连高新技术产业园区 | 项目占地面积 18000 平方米, 建筑面积 95000 平方米。  | 2019-2021 | 120000          | 前期手续办理准备工作。  |
| 7  | 育马场地块开发项目                   | 大连高新技术产业园区 | 为房地产项目, 项目占地面积 67000 平方米, 建筑面积 132000 平方米。                                     | 2019-2021 | 25000           | 办理施工手续。      |
| 8  | 集电大厦二期(人工智能产业大厦)            | 大连高新技术产业园区 | 办公楼建设项目, 建设办公楼 2 栋, 总占地面积 7372 平方米, 建筑面积约 58976 平方米。                           | 2019-2020 | 61700           | 施工许可证完成, 基坑。 |
| 9  | 大连软件园腾飞园区 7 号楼项目            | 大连高新技术产业园区 | 占地面积为 10300m <sup>2</sup> , 建筑面积为 13683m <sup>2</sup> , 包含办公楼 1 栋, 地上 7 层。     | 2019      | 6300            | 封顶, 主体验收。    |
| 10 | 大连东软教育健康科技实训基地一期项目          | 大连高新技术产业园区 | 总占地面积 62190.65 平方米, 建筑面积 67464.09 平方米, 建设大学生创业活动中心、学校配套医院及体检中心、地下车库、配套附属设备用房等。 | 2019-2021 | 5900            | 室内砌筑室外幕墙。    |

大连沿海产业转型升级示范区建设方案

| 序号 | 项目名称                   | 所属园区名称     | 主要建设内容及规模  | 建设年限      | 总投资<br>(单位: 万元) | 项目进展情况  |
|----|------------------------|------------|--|-----------|-----------------|---|
| 11 | 三寰集团能源学院建设项目           | 大连高新技术产业园区 | 总建筑面积 14 万平方米 (最终以实际报批通过为准), 包含教学楼/实验楼/会议楼/图书馆/学生宿舍/体育馆等。  | 2019-2021 | 160000          | 持续进行一期景观及外管网工程及二期工程建设。                                |
| 12 | 大华锦绣配套学校校舍建设项目         | 大连高新技术产业园区 | 占地面积约 2.15 万平方米, 建筑面积约 4.573 万平方米。   | 2019-2020 | 23900           | 室内外装修及景观配套。   |
| 13 | 三星五洲工业厂房建设项目           | 大连高新技术产业园区 | 该项目主要建设工业厂房, 总占地面积约 11809 平方米, 总建筑面积约 12989 平方米, 购置剪板机、数控刨床等设备 9 台(套)。                                     | 2019-2020 | 5000            | 外管网施工。  |
| 14 | 三发电地块开发项目              | 大连高新技术产业园区 | C 地块占地面积 33700 平方米, 建筑面积 124690 平方米; E 地块占地面积 15500 平方米, 建筑面积 54870 平方米; F 地块占地面积 3000 平方米, 建筑面积 9000 平方米。 | 2020-2021 | 200000          | 落实管委会土地出让计划。  |
| 15 | 旅顺新城区综合管廊工程(一期)        | 旅顺经济技术开发区  | 管廊总长度约 5.46 千米, 建设公共管廊工程的主体结构、控制中心、设备房及管廊供电照明、通风、通信监控报警及消防等辅助设施。   | 2017-2020 | 60000           | 完成设计交底、图纸会审, 2 号路底板浇筑 25m, 底板钢筋绑扎 200m, 20 号路管廊 350m。 |
| 16 | 方家 66kv 变电所负荷移出项目      | 旅顺经济技术开发区  | 新敷设电力电缆约 26120 米, 新架设架空导线长度约 21669 米。  | 2018-2020 | 5000            | 正在进行电力管道施工。   |
| 17 | 大连承邦发展供热有限公司热源厂建设项目    | 旅顺经济技术开发区  | 项目由大连承邦发展供热有限公司开发建设, 位于铁山街道韭菜房村, 占地面积 39061.3 平方米, 建筑面积 16710.72 平方米, 规划建设主体厂房和新建 2 台 70MW 燃煤热水锅炉。         | 2018-2019 | 34800           | 主体建设阶段。   |
| 18 | 前剂线 66KV 输电线路          | 旅顺经济技术开发区  | 项目计划投资 7000 万元人民币。架设一条从前牧至三涧堡街道工业科技园区 66KV 高压走廊项目, 工程全长约 13 公里, 旅顺段工程已基本完工。                                | 2019-2020 | 7000            | 工程施工推进工作。   |
| 19 | 寺沟 66KV 变电所项目          | 旅顺经济技术开发区  | 新建 66kv 变电所一座, 占地 3000 平方米, 计划新进一台 4 万 KVA 变压器, 输变电配套设施。   | 2019-2020 | 5000            | 方案申请已报国网公司。   |
| 20 | 大连理工大学城市学院项目(生态城大学城项目) | 大连保税区      | 占地 50 万平米、建设规模约 30 万平米的学校校区及配套设施。  | 2017-2020 | 100000          | 东区主体宿舍楼、教学完成。   |
| 21 | 辽宁中医药大学杏林学院大连校区项目      | 大连保税区      | 占地约 50 万平米、建设规模约 30 万平米的学校校区及配套设施。   | 2020-2022 | 300000          | 进行设计。   |
| 22 | 大连理工大学城市学院分校项目         | 大连保税区      | 占地 84271 平方米, 建筑面积 50562 平方米, 建设教学楼、宿舍及配套用房等。  | 2020-2021 | 20000           | 完成项目立项。   |
| 23 | 维龙-中驰车福辽宁电商产业园项目       | 大连保税区      | 占地面积 10 万平米。拟在全国范围内开发定制 15 个区域运营中心。  | 2020-2022 | 60000           | 地上物动迁中。   |

大连沿海产业转型升级示范区建设方案

| 序号 | 项目名称                           | 所属园区名称    | 主要建设内容及规模   | 建设年限      | 总投资<br>(单位:万元) | 项目进展情况  |
|----|--------------------------------|-----------|---|-----------|----------------|---|
| 24 | 中英产业园项目                        | 大连花园口经济区  | 建设教学楼,图书馆、实训厂房、风雨操场、办公楼、学生宿舍、教工宿舍、食堂、体育馆等不动产。运营方有中英产业园发展有限公司、大连职业技术学院和英国诺丁汉职业学院组成。  | 2019-2021 | 25000          | 完成可行性研究报告。  |
| 25 | F2 国际汽车赛道                      | 大连花园口经济区  | 占地面积 75265 平方米 (112 亩), 其中高速赛道面积 32460 平方米 (48.69 亩), 后场看台面积 36908 平方米 (55.36 亩), 商业配套建筑占地面积 5897 平方米 (8.85 亩)。               | 2019-2020 | 170000         | 完成可行性研究报告。  |
| 26 | 新能源汽车国家级检测中心项目(英国米拉公司亚洲检车中心项目) | 大连花园口经济区  | 建设一站式的测试研发体系,可以满足整车和零部件厂商在最有效的时间内完成所测试的测试和研发项目。   | 2019-2020 | 155000         | 规划中。  |
| 27 | IKB 智慧谷项目                      | 大连花园口经济区  | 投资建设集科研、会展、休闲于一体的中英产业园生产、生活性配套基地,进一步完善中英产业园综合配套服务。  | 2019-2020 | 100000         | 已完成项目公司核名、土地红线核准。   |
| 28 | 庄河港区客运和客货滚装码头工程                | 大连循环经济产业区 | 1 个 1000GT 客运泊位, 1 个 1000GT 客滚泊位, 岸线长 139 米。  | 2013-2019 | 7450           | 水工主体已完工, 联锁块铺设已经完成。剩余升降桥, 地磅等设备的安装及少量管网和支线道路施工作业。目前受海域使用手续影响, 暂停施工。 |
| 29 | 大连港庄河港区将军石作业区 205#-206#泊位工程    | 大连循环经济产业区 | 1 个 5000 吨级多用途泊位, 1 个 1 万吨级多用途泊位, 岸线长 315 米。  | 2014-2019 | 34555          | 水工主体及陆域回填已经完成。剩余后方场地夯实、变电箱、管网及部分基槽挖泥的施工作业。目前受 206#泊位上蚬子架子影响, 暂停施工。  |
| 30 | 大连港庄河港区将军石作业区防波堤工程             | 大连循环经济产业区 | 东防波堤 1072.8 米, 西防波堤 4914.9 米, 顶高程 9 米。  | 2014-2019 | 63211          | 主体完工, 剩余部分挡浪墙、压顶栅栏板及东西堤头灯的施工作业。目前受海域使用手续影响, 暂停施工。                   |
| 31 | 大连港庄河港区将军石作业区航道扩建工程            | 大连循环经济产业区 | 3 万吨级单向航道 7860 米, 宽 140 米, 深 9.4 米。   | 2014-2019 | 17825          | 航道挖泥累计已完成约 90%, 剩余约 30 万方挖泥量因光电缆迁移问题暂未施工。                           |
| 32 | 临港装备及海洋工程产业园生活配套区一期道路工程        | 大连循环经济产业区 | 建设道路 6 条, 2#路道路长度 1193 米, 4#路道路长度 1368 米, 6#路道路长度 1347 米, 9#路道路长度 2332.783 米, 12#路道路长度 1324 米, 22#路道路长度 1031.981 米, 共 8597 米。 | 2014-2020 | 16928          | 工程截止 2019 年 2 月完成工程量 8559.5677 万元, 占总工程量的 50%。                      |

大连沿海产业转型升级示范区建设方案

| 序号 | 项目名称                        | 所属园区名称    | 主要建设内容及规模  | 建设年限      | 总投资<br>(单位: 万元) | 项目进展情况   |
|----|-----------------------------|-----------|--|-----------|-----------------|--|
| 33 | 庄河港客运站工程                    | 大连循环经济产业区 | 客运站建筑面积 6180m <sup>2</sup> , 采用钢筋混凝土框架结构。客运站共两层, 一层层高 7.2m, 二层层高 5.4m, 室内外高差 300mm, 建筑高度 12.6m。另有钢筋混凝土登船廊道 652m <sup>2</sup> 。 | 2014-2019 | 6925            | 客运站土建主体完工, 一层室内装修完工, 停车场及广场施工完成。剩余二层国际部分及旅客廊道的装修。目前正在办理交工验收手续。                           |
| 34 | 庄河王家镇后滩港客运、客货滚装码头及防波堤工程     | 大连循环经济产业区 | 2 个 1000GT 客运泊位、1 个 1000GT 客货滚装泊位, 岸线长 345 米。  | 2015-2019 | 25890           | 水工主体完工, 防波堤主体完工。剩余后方场地整平、管网铺设、面层未完成; 降桥、导助航设施、地磅等配套设施未完成; 客运站及配套设施未完工。目前受海岛保护调整影响, 暂停施工。 |
| 35 | 大连新兴产业经济区临港装备及海洋工程产业园二期道路工程 | 大连循环经济产业区 | 建设道路 3 条, 港二路南延道路全长 577 米, 港三路西延(港二以东)道路全长 1346 米、港七路道路全长 2318 米, 共 4241 米。  | 2015-2020 | 3919            | 港二路全部完成, 港三路中段完成 700 米, 港七路东段完成 1050 米。完成投资 2190.68 万元, 已支付 1736 万元。                     |
| 36 | 庄河港陆岛交通码头工程                 | 大连循环经济产业区 | 1000GT 客货滚装泊位 1 个, 长 88.33 米, 配套升降桥 1 座, 液压设备操作间 1 座, 1000DWT 客货泊位 1 个, 长 118.5 米。   | 2015-2019 | 3826            | 水工主体已完成, 陆域面层铺设完成。剩余高杆灯及通信、管网施工作业。目前受海域使用手续影响, 暂停施工。                                     |
| 37 | 辽宁海事局庄河海事监管基地工程             | 大连循环经济产业区 | 1 个 30 米级 B 型巡逻船泊位、1 个 40 米级 B 型巡逻船泊位和 1 个 12 米级高海况巡逻船泊位, 兼做 1 个 60 米级 B 型巡逻船泊位, 岸线长 80 米。                                     | 2015-2019 | 4831            | 水工主体已全部完工。剩余后方建筑物及管网施工作业。目前受海域使用手续影响, 暂停施工。  |
| 38 | 庄河市张屯污水处理厂及配套污水管网工程(一期)     | 大连循环经济产业区 | 新建日处理 2 万吨污水处理厂一座, 采用 CAST 工艺, 出水指标一级 A。   | 2017-2019 | 21122           | 厂区土建工程已竣工, 正在进行设备安装, 已完成 70%。正在进行外管网施工, 已完成 28 公里。开始进行厂区绿化施工。                            |
| 39 | 大郑污水处理厂尾水管线建设               | 大连循环经济产业区 | 修建中水管线 15.6 公里。  | 2018-2020 | 7773            | 正在进行管道施工。  |
| 40 | 大连新兴 66 千伏输电工程临时道路及施工场地平整工程 | 大连循环经济产业区 | 40 个塔基基座、临时道路及施工场地平整。  | 2018-2019 | 630             | 完成新华街道范围地上物补偿及占地费用审核, 线路变更设计已经完成审批, 并开展新线路的作业面和临时通道的设计。                                  |
| 41 | 大连国家生态工业示范园区中水管线建设          | 大连循环经济产业区 | 敷设一条 DN600mm 的尾水输送管线 1883 米及配套井等设施。  | 2018-2020 | 1830            | 正在进行管道铺设工作。  |

大连沿海产业转型升级示范区建设方案

| 序号 | 项目名称                                      | 所属园区名称    | 主要建设内容及规模  | 建设年限      | 总投资<br>(单位: 万元) | 项目进展情况  |
|----|---|-----------|--|-----------|-----------------|---|
| 42 | 庄河市第五汇水分区海绵道路及水系建设工程                      | 大连循环经济产业区 | 主要建设内容包括海绵型道路、海绵型公园与绿地、海绵型水系及生态驳岸, 市政管网工程(电力、电信、雨水、生态明沟、污水、热力、燃气、给水)等工程。                                     | 2018-2019 | 11023           | 项目道路和桥梁部分完成 80%, 管网部分基本完成 90%, 中央公园部分地形整理完毕, 湖体完成, 所有设施、广场及木栈道混凝土基础完成; 乔木栽植约完成 90%。工程造价约 8600 万, 约占总工程量的 78%。 |
| 43 | 基地基础设施建设                                  | 大连循环经济产业区 | 正在规划设计。  | 2019-2022 | 6000            | 正在规划设计。   |
| 44 | 大郑新城医院项目                                  | 大连循环经济产业区 | 占地 68.7 亩, 建筑面积 20000 平方米。   | 2019-2021 | 10693           | 正在进行主体施工。   |
| 45 | 庄河市污废循环处理综合体-固体废弃物综合处理项目                  | 大连循环经济产业区 | 项目占地约 118 亩。固体危废处置。  | 2019-2020 | 39200           | 正在进行施工图审查, 试桩已结束。   |
| 46 | 大连北黄海经济区教育科创区场地平整一期工程                     | 大连循环经济产业区 | 计划平整大学城南侧及海参圈。   | 2019-2020 | 7000            | 由于大学城项目急于施工, 需选择临时取土场进行施工, 正在选址临时取土场。正在办理取土场报件手续, 正在完善设计初稿。   |
| 47 | 大连国家生态工业示范园区护岸加固工程                        | 大连循环经济产业区 | 加固护岸总长 3847.2 米。   | 2020-2022 | 8502            | 项目完成可研编制, 正在进行前期手续办理工作。   |
| 48 | 大连港庄河港区将军石作业区 301#—303#通用泊位配套内航道及公共航道疏浚工程 | 大连循环经济产业区 | 建设捏航道按照 30000 吨级杂货船乘潮单项通航的标准设计, 航道通航宽度 140 米, 设计底高程为 -8.9 米, 公共航道清淤疏浚约 4.9 万立方米, 疏浚后设计底标高为 7.8 米。            | 2020-2020 | 2214            | 已完成施工图批复。   |
| 49 | 大连北黄海经济区飞地产业园基础设施建设                       | 大连循环经济产业区 | 包括黑岛镇 1.65 平方公里, 昌盛街道 1.36 平方公里内基础设施配套建设, 包含道路、电力、水。   | 2020-2021 | 17582           | 正在办理前期手续  |
| 50 | 大连北黄海经济区基础设施配套工程                          | 大连循环经济产业区 | 包括疏港路南段改造, 港四路建设及黑岛 10kv 电力线工程   | 2020-2021 | 7792            | 正在办理前期手续  |
| 51 | 大连北黄海经济区通信综合管廊项目                          | 大连循环经济产业区 | 16.6 平方公里范围内建设通信管廊   | 2020-2021 | 15000           | 正在办理前期手续  |
| 52 | 海天妇婴医院项目                                  | 大连普兰店经济区  | 项目是经大连市卫计委批准的二级专科医院, 规划用地面积 11173 平方米, 总建筑面积 40294 平方米, 医院设住院床位 200 张, 诊疗科目包括妇科、产科、内外科、中医科、急诊科、医学检验科、医学影像科等。 | 2017-2019 | 35000           | 项目主体完工, 外部装修及配套设施建设已完成, 正在进行内部装修设计, 计划 2019 年 10 月分投入使用 13000 平方米。  |

大连沿海产业转型升级示范区建设方案

| 序号 | 项目名称                | 所属园区名称      | 主要建设内容及规模   | 建设年限      | 总投资<br>(单位: 万元) | 项目进展情况  |
|----|---------------------|-------------|---|-----------|-----------------|---|
| 53 | 新建三台变电站项目           | 大连瓦房店轴承产业园区 | 占地面积 34699 平方米, 220KV 进出线终期 8 回, 本期 4 回。110KV 出线终期 16 回, 本期 12 回。10KV 出线本期及终期 8 回。本期及终期安装 6 台主变压器, 其中本期 2 台 240MVA 主变、2 台 40MVA 主变。 | 2018-2019 | 36411           | 完成投资 3000 万元人民币, 变电站基础已完成。  |
| 二  | 公共服务平台<br>(11 个)    |             |   |           |                 |   |
| 1  | 北方国家版权交易中心项目        | 大连经济技术开发区   | 改造面积 1.7 万平方米, 建设版权公共交易服务平台等。信息化工程建设购置硬件设备 73 台套, 开发系统 19 个。  | 2018-2021 | 7600            | 项目工程设计已完成, 工程施工开始进行。投资进度约 15%。  |
| 2  | 计量检测校准中心平台项目        | 大连经济技术开发区   | 办公楼房维修、改造 10500 平方米, 购置相关校准、检测等仪器设备。本项目要建设计量检测校准中心平台, 其中包括以下内容:<br>计量检测校准综合服务中心   | 2018-2021 | 12000           | 搭建计量检测校准中心的基础框架, 完成大部分仪器设备采购, 基本完成本项目各项功能所需的仪器及设备采购                           |
| 3  | 通用仪器仪表制造及综合检验检测项目   | 大连经济技术开发区   | 建筑面积 7588.26 平方米, 新建包括色谱检测实验室、微生物检测实验室、光谱检测实验室、理化检测实验室, 前处理实验室, 色谱检测实验室等以及相关平台配套设施  | 2018      | 8252            | 主体工程完成  |
| 4  | 大连双叶科技发展有限公司        | 大连经济技术开发区   | 规划设计中。  | 2019-2021 | 33000           | 拟建  |
| 5  | 大连金融服务产业园           | 大连经济技术开发区   | 科技研发企业集群, 总建筑面积 9582 平方米; 大型科技研发中心, 总建筑面积 7655 平方米; 云计算数据中心, 总建筑面积 17400 平方米。   | 2019-2021 | 25045           | 工程已完成 70%   |
| 6  | 乐椿轩养老社区二期项目         | 旅顺经济技术开发区   | 占地面积 11.1 万平方米, 建筑面积 13 万平方米, 计划总投资 20 亿元人民币, 主要建设养老公寓与配套设施。  | 2017-2020 | 200000          | D02、D03 地块主体全部封顶。   |
| 7  | 石博园一期展馆             | 旅顺经济技术开发区   | 新建石文化展示交流研究区、有机宝石、化石展馆、四大名石展馆等, 以及道路、绿化等相关配套设施。   | 2018-2020 | 15000           | 正在办理施工许可手续。   |
| 8  | 大连国际健康科技小镇启动区产业一期项目 | 旅顺经济技术开发区   | 占地面积 37078 m <sup>2</sup> , 建筑面积 44493 m <sup>2</sup> , 总投资 50000 万元人民币, 规划建设内容小镇会客厅、科技研发楼主楼、科技研发楼 A、科技研发楼 B、科技研发楼 C、科技研发楼 D、专家公寓。  | 2019-2021 | 36000           | 已取得建设用地规划许可证、不动产权证书, 正在办理建设工程规划许可证。下一步办理《建筑工程施工许可证》。                          |
| 9  | 辽宁自贸区大连国际先进装备博览中心项目 | 大连保税区       | 项目总建筑面积 79307 平方米, 主要建设展览中心 1 座, 综合服务中心 1 座, 装备集散中心 2 座。  | 2017-2019 | 27164           | A 区门卫房、B 区主体结构完成, 墙板屋面板安装完成砌筑完成 60%, 地面水稳层完成 60%, ALC 板完成 50%, 铝单板玻璃幕墙完成 60%。 |

大连沿海产业转型升级示范区建设方案

| 序号 | 项目名称                    | 所属园区名称      | 主要建设内容及规模  | 建设年限      | 总投资<br>(单位:万元) | 项目进展情况   |
|----|-------------------------|-------------|--|-----------|----------------|--|
| 10 | 大连九成智慧城                 | 大连循环产业经济区   | 项目规划占地500亩,建筑面积约100万平方米,总投资40亿元,重点发展智慧城市、时空信息、计算机与信息技术、云计算服务、电子商务、大数据、物联网等新兴产业。  | 2015-2025 | 400000         | 智慧城一期工程占地78.8亩,建筑面积7.3万平方米,总投资6亿元,现已全部建成,目前已入驻面积1.2万平方米。 |
| 11 | 中国轴承服务平台项目              | 大连瓦房店轴承产业园区 | 占地面积22000平方米,建筑面积85100平方米,建设多种服务为一体的轴承商品交易中心市场。  | 2015-2019 | 67000          | 主体框架完成,内部装修及轴承博物馆和轴承展示中心功能建设。                            |
| 三  | 创业创新能力(114)             |             |  |           |                |  |
| 1  | 大连齐化液体、固体、溴化、邻甲酚醛环氧树脂项目 | 大连经济技术开发区   | 将通过升级改造建成年产3.4万吨液体环氧树脂装置一套、年产5000吨固体环氧树脂装置一套及年产5000吨邻甲酚醛环氧树脂装置一套。项目通过升级改造生产装置,提升企业的创新能力,拟采用自主创新技术,在质量上参照国际同类产品的质量指标,使产品的质量有较大的提高,产品的外观色泽、分子量分布、杂质含量、产品的纯度向着高纯、超高纯化方向发展。项目涉及总占地面积94909平方米;总建筑面积39830.94平方米。<br>本次项目将以原齐化化工环氧树脂装置为基础,通过对原有生产工艺优化、设备更新及装置检维修,对不合规的环保及安全设施设备进行建设更新,对原有建(构)筑物进行翻修改造,建设一套效率高、能耗低、品质稳定、安全可靠、环境友好的高性能环氧树脂生产装置。项目另外购置真空泵机组、物料输送泵、混料釜等设备,共计240台/套。 | 2018-2021 | 20000          | 截止2019年9月完成一条液体环氧树脂生产线恢复和升级,完成投资2536万元。                  |
| 2  | 橡胶O型圈生产项目               | 大连经济技术开发区   | 改造厂房(办公楼\车间)5275.72平方米,购置模具加工中心10台、橡胶注射机40台、炼胶生产线2条、拉力机等设备共计180台   | 2018-2022 | 13000          | 《大连市企业投资项目备案确认书》大金普发改【2019】76号                           |
| 3  | 智能制造装备产业建设工程(三期)        | 大连经济技术开发区   | 新增各类生产设备101台套,采用信息化管控、智能化物流仓储系统以及先进的除尘降噪工艺,构建高精密人造花岗岩床身铸件自动化生产制造单元。  | 2017-2019 | 9825           | 项目已完成总投资1800万元人民币,其中,中央财政资金支持500万元人民币。                   |
| 4  | 年产100万吨多功能聚酯切片项目        | 大连经济技术开发区   | 新建厂房9栋约8万平方米,购置聚合装置、固相缩聚装置和辅助生产装置。多功能聚酯切片项目年生产能力100万吨。   | 2018-2019 | 252000         | 项目已备案,已办理节能评估、安全评审、建设规划许可等手续。                            |

大连沿海产业转型升级示范区建设方案

| 序号 | 项目名称                               | 所属园区名称    | 主要建设内容及规模   | 建设年限      | 总投资<br>(单位:万元) | 项目进展情况   |
|----|------------------------------------|-----------|---|-----------|----------------|--|
| 5  | 国产五轴高档数控机床生产能力建设                   | 大连经济技术开发区 | 新建5万平方米标准厂房,新增生产设备75台,组建高档数控机床零件3条生产加工单元,1条钣金生产单元,形成年产300台五轴数控机床能力。   | 2018-2020 | 50000          | 项目已完成40000平米的厂房建设,正在按计划进行厂房内部机电设备的安装。  |
| 6  | 共轭亚油酸甘油酯关键技术开发及产业化                 | 大连经济技术开发区 | 新建产能规模为2000吨/年的共轭亚油酸甘油酯生产线,配套建设生产车间、库房及相应辅助车间,总建筑面积8000平方米。   | 2019-2021 | 9400           | 完成前期市场调研工作。  |
| 7  | 废水零排放改造                            | 大连经济技术开发区 | 正在规划设计。   | 2019-2020 | 6000           | 拟建。  |
| 8  | 炭基催化法50000Nm <sup>3</sup> /h模块研发工程 | 大连经济技术开发区 | 正在规划设计。   | 2020-2021 | 9995           | 拟建。  |
| 9  | 清洁环氧化催化技术生产环氧氯丙烷                   | 大连经济技术开发区 | 采用氯丙烯与过氧化氢清洁环氧化固定床催化技术,利用结构新颖沸石分子筛催化剂HBMZ,工艺简单、成本可控。  | 2020-2022 | 15000          | 前期技术交流阶段。  |
| 10 | 航空标准件先进制造中心                        | 大连经济技术开发区 | 建设21835平方米拥有自主知识产权的航空标准件研发、生产基地,购置生产、检测、智能化、信息化系统设备,建设航空钛管路连接件、钛螺栓、钛螺母三条生产线,实现年生产650万件航空钛合金紧固件、约10万件航空管路件能力。                    | 2016-2019 | 15360          | 土建已完成,2018年采购设备合计29台套金额合计1102万元人民币,包括熔炼炉及配套设备2台套(227.33万元人民币)、数控加工设备及配套设备14台套。 |
| 11 | 锂电池隔膜生产项目                          | 大连经济技术开发区 | 建设厂房一座,新建隔膜生产线2条,产能7000万平方米。  | 2017-2020 | 12000          | 在建工程完成65%。   |
| 12 | 小熊越野飞机整机及零部件制造项目                   | 大连经济技术开发区 | 以生产顶级小熊越野飞机整机及零部件为主要项目。建筑面积4000平方,购置安装先进生产检测设备26台套。年生产能力100架。   | 2017-2019 | 2850           | 已完成翻新改造,配备哈斯加工中心,生产设备采购正在进行中,准备扩建租用厂房。   |
| 13 | 人体必需氨基酸缓释制剂新技术及其产业化                | 大连经济技术开发区 | 新建生产车间4000平方米,符合GMP标准的生产主线1条及其辅助缓控释、速溶、长效缓控微囊化产品生产线3条,合计总产能为6000吨/年。新建公用配套工程设施、库房等,拟新增主要设备94台套。                                 | 2017-2019 | 7300           | 肠溶性缓释制剂生产线投产;功能因子长效缓控释制剂生产线正式投产;速溶微囊制剂生产线进入中试阶段。                               |
| 14 | 大连崇达电路有限公司PCB建设项目二期                | 大连经济技术开发区 | 项目占地面积34,285平方米,总建筑面积62,400平方米。建设厂房2栋及相关附属设施,增加PCB生产线10条,新增购置安装设备316台套。实现达产年新增产能120万平方米。项目达产年预计实现销售收入100,000万元,新增税收12,343.65万元。 | 2018-2021 | 45000          | 资金已全部到位,并完成所有建设手续的办理及前期准备工作,项目计划2019年9月正式开工建设,全部达产后,一期二期项目将合计实现产值20亿元。         |

大连沿海产业转型升级示范区建设方案

| 序号 | 项目名称                             | 所属园区名称     | 主要建设内容及规模  | 建设年限      | 总投资<br>(单位: 万元) | 项目进展情况   |
|----|----------------------------------|------------|--|-----------|-----------------|--|
| 15 | 新能源准入项目                          | 大连经济技术开发区  | 开发整车测试平台软件 PDM 系统 1 套、MES 系统 1 套, 购置电池包振动试验台、VBOX 测试系统、电动汽车性能测试与标定分析仪等设备。  | 2018-2019 | 5652            | 项目已累计投入 1246 余万元人民币, 其中设备总投入 593 余万元人民币。               |
| 16 | 特种分子筛和环保催化新材料研发及产业化项目            | 大连经济技术开发区  | 新增用地 83500 平方米。生产建设项目: 年产 2200 吨特种分子筛; 4100 吨催化剂; 2400 吨精细化学品。主要建筑: (1) 催化剂车间 2 栋/4 层; (2) 合成装置 1 栋/4 层; (3) 变电站 1 栋/4 层; (4) 电仪修及库房 1 栋/2 层; (5) 中控及公用工程站 1 栋/2 层; (6) 污水处理站 1 栋/-1/2 层等。 | 2018-2019 | 54234           | 在建。  |
| 17 | 大连建华污泥扩建及水泥窑共处置预处理项目             | 大连经济技术开发区  | 预处理车间 2 处, 剩余污泥储罐 1 处, 脱水机房及化验室 1 处, 门卫用房等配套附属设施; 购置含油污泥及污水储存系统装置、污泥脱水系统装置、废旧包装桶清洗、破碎、打球系统装置等设备。循环利用危险废物 6.4 万吨/年。   | 2019      | 5118            | 土地处即将启动挂牌程序。   |
| 18 | 水泥窑协同处置配套库房工程                    | 大连经济技术开发区  | 主要建设: 库房 1 处 4445 平方米, 雨水及事故水收集池 120 平方米, 门卫 1 处 16 平方米。储存固体废弃物, 贮存能力 3000 吨。  | 2019      | 1236            | 方案审批中。   |
| 19 | 顶级小熊越野飞机制造、四座八座实验类飞机及航空发动机生产制造项目 | 大连经济技术开发区  | 以生产顶级小熊越野飞机为主要项目。总建筑面积 4.91 万平方米, 新建符合环评要求的生产制造厂房 1.5 万平方米, 保税库 0.57 万平方米, 购置安装先进生产检测设备 50 台套。年生产能力超过 400 架。   | 2019-2024 | 44000           | 4 月份完成项目选址。  |
| 20 | PCB 数字化车间                        | 大连经济技术开发区  | 建设高密度互连生产车间及配套设施。规模: 占地 1200 平方米, 购置设备 45 台套, 年产高密度互连 PCB50 万平米。   | 2019-2022 | 8000            | 环评正在办理; 企业自有资金 870 万元人民币, 已落实 2000 万元人民币银行贷款, 手续正在办理中。 |
| 21 | 锂电池隔膜生产扩大产能项目                    | 大连经济技术开发区  | 扩建 2 条隔膜生产线, 产能 14000 万平方米。  | 2020-2022 | 5000            | 拟建。  |
| 22 | 陶瓷新型电容器制造项目                      | 大连经济技术开发区  | 项目主要建设年产 6000 万只的陶瓷新型电容器生产线, 实现高可靠性、高精度陶瓷新型电容器的工程化、产业化, 解决进口替代“卡脖子”的关键问题。新增高精度流延机、层压机、叠层机、磁控溅射机、划片机、自动双面研磨机等设备, 并对原有厂房进行改造升级。  | 2019-2021 | 6000            | 在建。  |
| 23 | 大连分析仪器厂厂房建设项目                    | 大连高新技术产业园区 | 该项目建设厂房, 总占地面积 10460 平方米, 总建筑面积 12552 平方米。   | 2019-2020 | 4000            | 主体施工。  |
| 24 | 恒为电子厂房建设项目                       | 大连高新技术产业园区 | 厂房建设及设备采购, 项目总投资: 5000 万元, 占地面积 8228.2 平米, 建筑面积 9873.84 平方米。   | 2017-2020 | 5000            | 厂房主体内部装修完成, 部分设备引进安装, 小批量生产。                           |

大连沿海产业转型升级示范区建设方案

| 序号 | 项目名称                           | 所属园区名称       | 主要建设内容及规模   | 建设年限      | 总投资<br>(单位:万元) | 项目进展情况  |
|----|--------------------------------|--------------|---|-----------|----------------|---|
| 25 | 海洋生物功能产品的开发及产业化项目              | 大连高新技术产业园区   | 总建筑面积 5.81 万平方米,新建符合 GMP 级别的海洋功能食品加工厂房 2.5 万平方米,购置安装先进生产、检测设备 150 台套及多条生产线。年生产基粉超过 150 吨,口服液超过 100 吨等。  | 2019-2021 | 35000          | 项目手续、施工图纸设计、地质勘察、地基平整夯实工作已完成;设备的采购和选型工作进入前期准备阶段。          |
| 26 | 海域海岛整治修复工程技术实验室                | 大连高新技术产业园区   | 占地面积 12643.48 平方米,建筑面积 6734.32 平方米,建设海域海岛整治修复工程技术实验室一座,配套采购相关仪器设备。  | 2019      | 5300           | 在建。   |
| 27 | 凌水湾总部经济基地项目七通一平配套工程            | 大连高新技术产业园区   | 49 万平方米,按规划完成七通一平配套。  | 2019-2020 | 45000          | 在建。   |
| 28 | 韩国 IT 产业园办公楼                   | 大连高新技术产业园区   | 地上产业写字楼及配套商业,27 层,面积 52509 m <sup>2</sup> ;地下为两层停车场,面积 23551 m <sup>2</sup> 。   | 2018-2020 | 85000          | 在建。   |
| 29 | 臻溪谷生命科学产业园                     | 大连高新技术产业园区   | 对建筑面积 5225 平方米的厂区进行改造装修,购置设备 168 台套,主要建设细胞临床研究基地、细胞资源库、细胞制剂质量检测与评价中心等。  | 2018-2020 | 7200           | 在建。   |
| 30 | 西门子大连工厂厂房二期项目                  | 大连高新技术产业园区   | 建设钢结构库房一座,占地面积 3118.54 平方米,建设内容包括自动化仓储库,全自动立体货架及搬运系统。   | 2018-2021 | 3600           | 在建。   |
| 31 | 恒力石化 2000 万吨/年炼化一体化项目          | 大连长兴岛经济技术开发区 | 建设 2000 万吨/年常减压、1150 万重油加氢、450 万吨/年芳烃联合、130 吨混合脱氢等工艺装置,配套建设 2 座 30 万吨原油、6 座液体化工品泊位、罐区、热电厂、空分及制氢、污水处理等设施。  | 2016-2019 | 6890000        | 已产出汽油、柴油、航空煤油等产品。恒力 2000 万吨/年炼化一体化项目 PX 优级品已通过管道直供恒力石化工厂。 |
| 32 | 恒力石化(大连)化工有限公司 150 万吨/年乙烯项目    | 大连长兴岛经济技术开发区 | 建设 150 万吨/年蒸汽裂解装置、14 万吨/年丁二烯抽提装置、35 万吨/年裂解汽油加氢装置、2 套 20 万吨/年聚丙烯(PP)装置、72 万吨/年苯乙烯(SM)装置、40 万吨/年高密度聚乙烯(HDPE)装置、2 套 90 万吨/年乙二醇(EG)装置、17 万吨/年碳四加氢装置、燃料气转化装置和海水淡化装置等共 12 套装置以及配套的公用工程系统。 | 2018-2019 | 2219000        | 在建,计划 10 月 30 日建成投产。                                      |
| 33 | 恒力石化(大连)有限公司年产 250 万吨 PTA-4 项目 | 大连长兴岛经济技术开发区 | 占地面积 14.6 万平方米,主要采用国际先进的技术建设年产 250 万吨 PTA 装置及配套附属设施。  | 2018-2020 | 290000         | 全面进入设备安装阶段  |
| 34 | 恒力石化(大连)有限公司年产 250 万吨 PTA-5 项目 | 大连长兴岛经济技术开发区 | 项目主要建设:PTA 主装置、循环冷却水站、除盐水处理站、制氢装置等工程主项。   | 2019-2020 | 298662         | 在建,计划建成时间 2020 年 6 月。                                     |

大连沿海产业转型升级示范区建设方案

| 序号 | 项目名称                  | 所属园区名称    | 主要建设内容及规模  | 建设年限      | 总投资<br>(单位:万元) | 项目进展情况                                  |
|----|-----------------------|-----------|--|-----------|----------------|---|
| 35 | 双组份纺粘复合热风固结多功能非织造材料项目 | 旅顺经济技术开发区 | 占地面积3.7万平方米,总建筑面积3.2万平方米,主要建设1号、2号生产厂房、研发中心、门卫等4个单体工程,购置生产线和相关研发检测设备。                              | 2018-2020 | 30600          | 已完成投资1.02亿元人民币,研发中心主体封顶,1号厂房墙面施工。       |
| 36 | 中远12兆瓦屋顶分布式光伏发电项目     | 旅顺经济技术开发区 | 安装光伏组件容量为12000kW,安装240台功率为50kW的逆变器。  | 2018-2019 | 7800           | 正在进行安全措施施工。                             |
| 37 | 普洛斯(大连)医药电商综合产业园项目    | 旅顺经济技术开发区 | 占地面积115172.28平方米,规划建设物流仓库三座,综合楼,设备用房等。   | 2019-2022 | 69000          | 项目正在征地组件,社保正在进行,村民代表大会已召开,下步由社保和国土确定征地。 |
| 38 | 新加坡百吉生物集团来恩细胞生物医药项目   | 旅顺经济技术开发区 | 用于开发TCR-T细胞治疗肝癌、异体细胞、CART血癌治疗、mRNA、载体原材料制备、膀胱癌基因检测和治疗等病毒相关肿瘤疾病免疫治疗的生物科技,搭建药物开发转化平台,开创实验室技术走向商业化市场。 | 2019-2021 | 100000         | 项目已签约,正在积极开展项目洽谈。                       |
| 39 | 哈瓦无人机项目               | 旅顺经济技术开发区 | 规划占地面积5.8万平方米,总建筑面积约5.33万平方米,开展特殊用途无人机的研发、生产和销售。   | 2019-2021 | 40000          | 正在积极开展项目投资洽谈。                           |
| 40 | 海雯特氮化硅原料项目            | 旅顺经济技术开发区 | 项目占地面积3.2万平方米,建设专业厂房、办公楼及其附属设施。  | 2019-2021 | 10000          | 正在积极开展项目投资洽谈。                           |
| 41 | 大连塑研塑料科技开发有限公司建设项目    | 旅顺经济技术开发区 | 项目建成后主要从事塑料新产品、新技术、新工艺及塑料机械的研发   | 2019-2021 | 8000           | 正在开展试验楼、生产厂房主体结构和外围护工程施工。               |
| 42 | 中航华澳高端结晶器建设项目         | 旅顺经济技术开发区 | 项目占地面积1.45万平方米,新建研发实验中心、数控加工中心、组装车间和成品仓库,项目建成后从事高端结晶器的制造。  | 2019-2021 | 4500           | 正在办理项目开工前各项审批手续。                        |
| 43 | 富森特绿色建材项目             | 旅顺经济技术开发区 | 项目占地面积1.4万平方米,建设技术中心、生产车间、辅助生产车间及配套工程。   | 2019-2021 | 4200           | 正在办理项目开工前各项审批手续。                        |
| 44 | 总装生产厂、船舶研究所等生产基地      | 旅顺经济技术开发区 | 第一期项目——研究实验及总装基地;第二期项目析易船舶配套生产基地(自第一期项目启动后3年内可启动)  | 2019-2021 | 5200           | 正在积极开展项目投资洽谈。                           |
| 45 | 海福机械汽车部件自动化装配线制造项目    | 旅顺经济技术开发区 | 占地面积1万平方米,新建生产厂房,购置高端数控加工机床等设备。  | 2019-2021 | 5000           | 正在办理项目开工前各项审批手续。                        |
| 46 | 旅顺新港扩建工程              | 旅顺经济技术开发区 | 占地面积127万平方米,新建6个万吨级以上客货滚装泊位,1个客船泊位,1个3万吨级通用泊位和码头工作区。   | 2008-2019 | 300000         | 施工图已上报,等待集团审批,正在进行6号、7号泊位的沉箱预制。         |

大连沿海产业转型升级示范区建设方案

| 序号 | 项目名称                         | 所属园区名称    | 主要建设内容及规模   | 建设年限      | 总投资<br>(单位:万元) | 项目进展情况  |
|----|------------------------------|-----------|---|-----------|----------------|---|
| 47 | 机车配套产业园区铁路轨道车辆配套及机车配件生产线建设项目 | 旅顺经济技术开发区 | 占地面积2万平方米,建筑面积1.5万平方米,建设内容:小件车间、机车加工车间、组装车间、综合楼、科研楼、实验楼、门卫共计7个单体。                   | 2017-2019 | 7100           | 正在进行组装车间设备采购、安装。                                    |
| 48 | 大连凯风重工新厂建设项目                 | 旅顺经济技术开发区 | 项目占地13.9万平方米,建筑面积8.48万平方米,新建厂房、办公楼、实验室及生产附属设施等工程,主要生产压缩机和重工机械设备制造。                  | 2018-2020 | 64300          | 场地平整、挡土墙已经完成。                                       |
| 49 | 德迈仕精密生产线扩建                   | 旅顺经济技术开发区 | 建筑面积2.2万平方米,主要建设精密科技生产车间及材料库等生产附属设施。  | 2018-2020 | 31500          | 正在进行场地平整,设备采购,申报国家重大技术装备攻关工程。                       |
| 50 | 钢结构制造和舾装件制作加工                | 旅顺经济技术开发区 | 占地面积:2.9万平方米,建筑面积:1.2万平方米,新建阻力车间、喷涂车间及生产附属设施,主要进行船舶配套生产。                            | 2018-2019 | 9500           | 阻力、喷涂车间主体完工,设备安装。                                   |
| 51 | 旅顺红星国际项目                     | 旅顺经济技术开发区 | 占地面积8.4万平方米,建筑面积10.7万平方米,主要建设家居商场及公建。   | 2018-2020 | 50000          | 正在进行部分商业网点的主体施工。                                    |
| 52 | 欢乐山谷科技农业观光项目                 | 旅顺经济技术开发区 | 项目的建设内容主要包括“英国伊甸园”、“科技农业中心”、“科技农业特色小镇”、“氢能源成果转化基地”以及“山野温泉养心谷”五大部分。项目占地面积16.8万平方米。   | 2019-2020 | 100000         | 在建。   |
| 53 | 大连机车旅顺基地二期(机车部分)建设项目         | 旅顺经济技术开发区 | 占地82万平方米,新建机车备料车体联合厂房、机车涂装厂房、机车总装厂房、机车调试交验联合厂房、电气厂房等19个单体,并新增和搬迁旧设备,提升大功率机车的智能制造水平。 | 2019-2022 | 190000         | 项目单位二期方案正在调整中,待集团批准;红线内有一户企业未动迁。                    |
| 54 | 荣华彩印项目                       | 旅顺经济技术开发区 | 占地面积1.28万平方米,建筑面积3万平方米,总投资0.5亿元人民币,规划建设厂房生产线,购置利乐包生产线主要配套设备15台。                     | 2019-2020 | 8000           | 已完成动迁摸底,征地手续正在办理中,待土地摘牌后制定逐月分解计划。                   |
| 55 | 开世航海综合开发项目                   | 旅顺经济技术开发区 | 占地面积约22万平方米,规划建设旅顺游客码头配套服务中心、航海文化综合体、开世温德姆至尊豪庭大酒店、游艇码头管理中心、配套商业住宅五大区域。              | 2019-2021 | 440000         | 正在调整开世航海文化产业园规划方案,下步计划酒店、住宅、游艇码头管理中心土地摘牌及办理规划、施工手续。 |
| 56 | 开世航海产业园防浪堤                   | 旅顺经济技术开发区 | 新建防浪堤802米,用海面积约3.6公顷。   | 2020-2021 | 17800          | 正在编制《海域使用论证报告》和《海洋环境影响评价报告》。                        |
| 57 | 大连康荣泰铝业科技有限公司项目(康荣泰一期)       | 大连保税区     | 占地14133平方米,建设厂房、物流仓库、生产线,建筑面积14300平方米。  | 2018-2019 | 7000           | 部分设备到货,外网配套施工。                                      |
| 58 | 新能源汽车动力电池精密结构件产业园项目          | 大连保税区     | 建设厂房及生产线。   | 2018-2019 | 30000          | 主体施工,形象进度已完成。投资计划未完成。                               |

大连沿海产业转型升级示范区建设方案

| 序号 | 项目名称                            | 所属园区名称 | 主要建设内容及规模  | 建设年限      | 总投资<br>(单位:万元) | 项目进展情况  |
|----|---------------------------------|--------|--|-----------|----------------|---|
| 59 | 车载动力电池二期项目                      | 大连保税区  | 占地 17000 平方米,租用厂房 81086 平方米,车载动力电池生产线及设备安装。  | 2018-2020 | 303000         | 设备导入,形象进度已完成。投资计划已完成。                                   |
| 60 | 大连远东工业园二期工程项目                   | 大连保税区  | 项目新增用于生产粉末高速钢型材的热等静压设备、生产高端磨具的设备,建设钢结构厂房及配套辅助设施。   | 2016-2019 | 20422          | 工程部分全部完工,尚有部分设备在途,投资进度完成 85%。待在途设备到货后进行设备安装调试。          |
| 61 | 保税生态城颐养结合项目                     | 大连保税区  | 占地 4.6 万平方米,建筑面积 8.7 万平方米,建设养老服务机构、二级康复医院、适老化公寓等。  | 2017-2019 | 80000          | 内部装修、外围景观、绿化施工,形象进度任务完成。                                |
| 62 | 大连汽车码头 4#泊位工程                   | 大连保税区  | 新建一座 5 万 GT 滚装泊位及相应配套设施,泊位长 250 米,码头后方陆域面积 4.77 万平方米,设计通过能力 28.5 万辆/年。   | 2018-2019 | 15620          | 完成地基,形象进度已完成。投资计划完成。                                    |
| 63 | 20000 套/年智能打壳系统产业链集群项目          | 大连保税区  | 购置厂房、局部改造、购置生产线设备 120 台套等。   | 2018-2020 | 26000          | 形象进度完成,支付设备预付款。投资计划完成。                                  |
| 64 | 丰树大连国际产业园项目                     | 大连保税区  | 约 12 公顷,建筑面积:7.4 万平方米,建设规模与主要建设 4 栋仓库、夹层办公用房、设备用房、2 个门卫等。  | 2018-2019 | 44000          | 厂房主体建设完成 50%,形象进度完成,投资计划完成。                             |
| 65 | 唯品会大连运营总部项目                     | 大连保税区  | 占地面积 139825 平方米,建筑面积 170000 平方米,主要建设内容为新建 4 栋双层物流仓库及食堂、宿舍楼、公共站房等配套设施。  | 2019      | 50000          | 施工图审查,形象进度完成。投资计划完成。                                    |
| 66 | 大连鑫洋食品有限公司二期扩建厂房项目(红河农产品物流分拨基地) | 大连保税区  | 仓储物流及加工设施,占地 1.6 万,建筑面积 1.2 万。   | 2019      | 6000           | 办理施工许可手续。   |
| 67 | 玛弗罗零部件增资扩产项目                    | 大连保税区  | 由光伸代建占地两万平厂房。  | 2020-2021 | 3000           | 项目意向。   |
| 68 | 大连精艺碳素有限公司新增超高功率石墨电极生产线项目       | 大连保税区  | 占地 36,565 平方米,建筑总面积 21,849 平方米,主要新建煅烧车间、焙烧车间、窑炉及配套设备;压型车间及油压机及附属设备;新建石墨化车间厂房、加热系统及配套设施;新建机加工超高功率石墨电极加工线一条。项目建成后生产规模为年产 30,000 吨超高功率石墨电极。 | 2019-2023 | 20000          | 完成项目备案、环评、工程规划、施工图设计,正在办理能评手续,土建施工已完成 18%相关配套设施已开始采购和定制 |
| 69 | 大连东芝机车电气设备有限公司蓄电池模组·系统生产项目      | 大连保税区  | 占地 8921 平方米,建筑面积 6828 平方米,新建厂房、仓库、警卫室,年产蓄电池系统 200 套,蓄电池模组 12 万个。   | 2019-2020 | 7530           | 厂房钢结构施工,办公楼主体施工   |
| 70 | 首农供应链项目                         | 大连保税区  | 项目建筑面积 31898 平方米,主要建设展示交易楼、业务拓展楼、冷库、中转平台用房及附属用房等。  | 2017-2019 | 16716          | 主体施工和绿化景观道路全部完成,正在进行设备调试。                               |

大连沿海产业转型升级示范区建设方案

| 序号 | 项目名称                                       | 所属园区名称   | 主要建设内容及规模   | 建设年限      | 总投资<br>(单位:万元) | 项目进展情况   |
|----|--|----------|---|-----------|----------------|--|
| 71 | 万纬大连保税区产业园项目                               | 大连保税区    | 占地 23.7 万平方米, 建筑面积 13 万平方米, 建设仓储分拨中心、商品展示交易中心、分拣加工中心、物流金融中心、信息处理中心及综合楼。   | 2018-2019 | 90000          | 形象进度完成, 钢结构主体完成, 屋面完成, 墙面维护结构施工。投资计划完成。  |
| 72 | 福瑞滋冷链管理(大连)有限公司项目                          | 大连保税区    | 总建筑面积 1.9 万平方米, 建设集展示、交易和冷藏为一体的冷链管理平台, 开发移动端生鲜交易服务平台 app 系统, 购置平台、冷机等设备。  | 2018-2019 | 5980           | 基础施工中。   |
| 73 | 大连海尔电冰箱有限公司智能高效节能变频冰箱互联提效改造项目              | 大连保税区    | 占地面积 10000 平方米, 在原有冰箱生产基地厂房内实施改造, 利用大连海尔电冰箱有限公司现有生产车间内实施, 为保障智能高效节能变频冰箱顺利达产提效, 新购前工序智能大型设备及全自动生产线, 同时针对产品工艺特殊要求在原有部分设备上需要实施技术升级改造, 项目改造完成后, 具备智能高效节能变频冰箱年制造 30 万台生产能力。  | 2019-2022 | 4100           | 支付部分设备预付款。   |
| 74 | 中英(大连)先进制造产业园国家汽车质量监督检验中心—新能源汽车测试科研中心及创新项目 | 大连花园口经济区 | 占地 357.5 亩, 规划建筑面积 28642 平方米, 新建一座新能源测试科研中心, 一座创新大楼, 并购置相关实验设备。   | 2019-2020 | 51495          | 已完成项目备案, 正在进行施工招标。   |
| 75 | 纳米节能膜二期项目                                  | 大连花园口经济区 | 占地面积 35000 平方米, 总建筑面积 23655 平方米。主要新增数控生产线(国外定制)、车间净化系统、实验室设备、电控设备等, 建设 4 号库房, 建筑面积 461 平方米; 5 号厂房, 建筑面积 12076 平方米; 6 号厂房, 建筑面积 5897 平方米; 7 号研发楼, 建筑面积 3400 平方米; 8 号研发楼, 建筑面积 1821 平方米及供水、供暖等配套辅助设施。实现达产年生产纳米节能膜 610 万米。 | 2018-2020 | 35000          | 截止 2019 年 9 月末项目累计完成投资约 23822 万元, 其中建筑工程费用累计约为 14322 万元。6 号厂房屋面钢结构施工; 5 号厂房室内装饰、净化施工; 7 号、8 号研发楼装饰工程施工。道路工程施工。定制的国外涂布设备生产尾声阶段。 |
| 76 | 远东高速工具钢重熔项目                                | 大连循环经济带  | 占地面积 80 亩, 建筑面积 3.1 万平方米。   | 2011-2020 | 24000          | 一期已投产, 二期正在进行电力输送施工。   |
| 77 | 凯博汽车拆解项目                                   | 大连循环经济带  | 项目占地 124 亩, 建设厂房、办公楼等基础设施。  | 2014-2020 | 12000          | 完成两栋厂房一栋办公楼及部分厂区硬覆盖施工; 完成部分设备采购工作。   |
| 78 | 三键汽车胶黏剂项目                                  | 大连循环经济带  | 占地 54.35 亩, 建筑面积 1.1 万平方米。  | 2014-2020 | 8973           | 完成厂区基础设施建设及主要生产设备安装。   |
| 79 | 新利汽车配件精加工项目                                | 大连循环经济带  | 占地 93 亩, 建筑面积 29900 平方米。  | 2014-2020 | 21000          | 完成三栋厂房, 一栋办公楼主体建设及本分设备安装工作。  |

大连沿海产业转型升级示范区建设方案

| 序号 | 项目名称                              | 所属园区名称    | 主要建设内容及规模   | 建设年限      | 总投资<br>(单位:万元) | 项目进展情况                                  |
|----|-----------------------------------|-----------|---|-----------|----------------|---|
| 80 | 拓展废旧金属交易市场项目                      | 大连循环经济产业区 | 占地 248 亩, 规划建筑面积 7.6 万平方米。  | 2014-2019 | 14800          | 完成厂棚、厂房建设。                              |
| 81 | 庄河港将军石作业区冷库工程                     | 大连循环经济产业区 | 建筑面积为 61553.1 平方米, 冷库储货量 6.5 万吨。  | 2015-2019 | 30142          | 已经完成冷库土建施工、设备安装, 并进行了整体调试。目前正在办理竣工验收手续。 |
| 82 | 三峡新能源大连市庄河Ⅲ(300MW)海上风电场项目         | 大连循环经济产业区 | 规划占海面积约为 358.6288 公顷。拟配套建设 1 座 220kV 海上升压变电站, 220kV 海上升压变电站经 2 回 220kV 海缆线路登陆。  | 2017-2019 | 514000         | 已实现首批风电机组并网发电容量 45.9MW, 正在进行沉桩及吊装施工。    |
| 83 | 晨达废旧车拆解再利用项目                      | 大连循环经济产业区 | 建筑面积 30 万平方米。   | 2018-2020 | 100000         | 正在进行厂区规划等工作, 已先期开展汽车回收业务。               |
| 84 | 三峡新能源大连市庄河Ⅲ(300MW)海上风电场陆上集控中心项目   | 大连循环经济产业区 | 新建 220kV 陆上集控中心一座, 场内布置控制楼、设备楼、辅房等建筑物, 陆上架空联络线路约 1.5 公里。  | 2018-2019 | 10073          | 已完成主体工程及设备安装。                           |
| 85 | 建筑垃圾再利用项目                         | 大连循环经济产业区 | 占地 53.8 亩, 建筑面积 1.86 万平方米。  | 2019-2020 | 10180          | 已完成可研编制等工作, 正在进行前期手续办理工作。               |
| 86 | 大连万鹏家具二期项目                        | 大连循环经济产业区 | 新建实木家具生产线、配套建设、生产车间、库房及研发中心, 总建筑面积 13000 平方米。   | 2019-2020 | 2300           | 完成发改立项, 正在办理土地手续。                       |
| 87 | 瓦轴集团 5MW 海上风电轴承产业园项目              | 大连循环经济产业区 | 新建 5MW 生产线一条, 新增设备 33 台套, 总建筑面积 67000 平方米。  | 2019-2021 | 40000          | 完成市场调研, 正在办理土地证前期手续。                    |
| 88 | 新益鑫建筑机械项目                         | 大连循环经济产业区 | 新建生产线一条、厂房 23000 平方米、办公楼及基础设施 10000 平方米。  | 2019-2020 | 7500           | 完成发改立项, 正在办理土地手续。                       |
| 89 | 大连双瑞风电叶片检测平台项目                    | 大连循环经济产业区 | 新增用地 55.5 亩。新建叶片测试实验室 2589 平方米。新建室外叶片试验场 1800 平方米。预留室外道路及堆场 8000 平方米。购置设备 13 台(套)。本项目建成, 具备大型风电叶片全尺寸静态测试 12 项/年, 动态测试 3 项/年的测试能力。 | 2019-2021 | 8000           | 正在办理开工许可证。                              |
| 90 | 中船重工大连市庄河海域海上风电场址Ⅱ(300MW)陆上集控中心项目 | 大连循环经济产业区 | 办公楼、辅房、警卫室等建筑。  | 2019-2020 | 10000          | 已取得用地预审手续, 正在办理项目核准前置手续。                |

大连沿海产业转型升级示范区建设方案

| 序号  | 项目名称                             | 所属园区名称    | 主要建设内容及规模  | 建设年限      | 总投资<br>(单位:万元) | 项目进展情况                                    |
|-----|----------------------------------|-----------|--|-----------|----------------|---|
| 91  | 中船重工大连市庄河海域海上风电场址 II (300MW) 项目  | 大连循环经济产业区 | 项目规划装机容量为 300MW, 拟配套建设 1 座 220kV 海上升压变电站。                      | 2019-2020 | 544000         | 正在进行海域手续办理工作。                             |
| 92  | 大冶轴海上风电轴承产业园项目                   | 大连循环经济产业区 | 正在规划。  | 2020-2022 | 10000          | 完成市场调研。                                   |
| 93  | 国家电投集团花园口海域 I、II (400MW) 海上风电场项目 | 大连循环经济产业区 | 装机容量 400MW。  | 2020-2022 | 800000         | 已取得大连发改委前期工作的函, 正在进行核准前置手续办理工作。           |
| 94  | 大连市庄河海域 V (250MW) 海上风电场项目        | 大连循环经济产业区 | 装机容量 250MW。  | 2020-2022 | 400000         | 正在开展核准前期手续办理工作。                           |
| 95  | 大连市庄河海域 IV-1 (350MW) 海上风电场项目     | 大连循环经济产业区 | 装机容量 350MW。  | 2020-2022 | 700000         | 正在开展前期核准工作。                               |
| 96  | 大连市庄河海域 IV-2 (200MW) 海上风电场项目     | 大连循环经济产业区 | 装机容量 200MW。  | 2020-2022 | 400000         | 正在开展前期核准工作。                               |
| 97  | 大连市庄河海域 I (100MW) 海上风电场项目        | 大连循环经济产业区 | 装机容量 100MW。  | 2020-2022 | 200000         | 正在开展前期核准工作。                               |
| 98  | 庄河港后物流园区                         | 大连循环经济产业区 | 主要建设内容包括物流综合服务大厦、水产品交易市场、仓储场地、加工区和贸易区等, 同时建立全覆盖物流信息平台。         | 2020-2021 | 58400          | 正在进行前期规划设计。                               |
| 99  | 金属制品制造、宠物笼制造项目                   | 大连普兰店经济   | 项目主要生产具智能机械手自动落料焊机设备, 并扩大原有出口金属制品产能。                           | 2019-2020 | 12000          | 正在办理施工许可证。                                |
| 100 | 斯坦福科技年产 1500 万平方米人造草坪项目          | 大连普兰店经济   | 占地 50 亩, 主要从事人造草坪的研发、生产和销售。                                    | 2019-2020 | 4800           | 正在进行土地招拍挂工作。                              |
| 101 | 固特异五期二阶段                         | 大连普兰店经济   | 在原有厂区新增建筑面积 5.67 万平方米。年新增生产子午线乘用车轮胎 500 万条。五期二阶段主要进行自密封技术部分施工。 | 2019-2020 | 169763         | 因市场原因项目暂缓, 厂房暂时不建, 但有设备投资, 其中自密封轮胎部分正常进行。 |
| 102 | 国宏普兰店热电厂“上大压小”新建工程               | 大连普兰店经济   | 占地约 30 万平方米, 建筑面积约 10 万平方米, 主要建设 2×350MW 超临界燃煤热电联产供热机组。        | 2019-2020 | 315800         | 已取得施工许可证, 正在进行主厂区动迁工作。                    |

大连沿海产业转型升级示范区建设方案

| 序号  | 项目名称                  | 所属园区名称      | 主要建设内容及规模   | 建设年限      | 总投资<br>(单位:万元) | 项目进展情况                  |
|-----|-----------------------|-------------|---|-----------|----------------|-------------------------|
| 103 | 海通电器项目                | 大连普兰店经济开发区  | 占地 10 亩, 主要从事机械部件加工及销售、机电设备维修等。   | 2019-2020 | 2200           |                         |
| 104 | 福星铝业项目                | 大连普兰店经济开发区  | 占地 19 亩, 引进日本先进的铝合金深加工技术和生产系统, 主要生产并列式热交换器系统, 电子散热器、机车等工业铝深加工、建筑断桥铝门窗等产品。   | 2019-2020 | 4500           |                         |
| 105 | 中国移动(辽宁大连)数据中心        | 大连普兰店经济开发区  | 占地 10.7 万平方米, 建筑面积 15 万平方米, 项目分三期建设, 一期投资 9.37 亿元, 二期投资 10 亿元, 三期投资 5 亿元, 主要建设数据机房、动力机房、维护支撑用房、变电站用房及相应机电配套工程和室外工程等。计划一期 2019 年 4 月开工, 2021 年建成运营, 三期工程 2030 年建成运营。 | 2019-2030 | 252000         | 场地基础夯实。                 |
| 106 | 6 万吨铸造废砂再生生产及环保型覆膜砂项目 | 大连普兰店经济开发区  | 占地 1.8 万平方米, 主要从事铸造废砂热法再生及环保型覆膜砂生产  | 2019-2020 | 5500           | 正在进行土地招拍挂工作。            |
| 107 | 皇族房车项目                | 大连普兰店经济开发区  | 占地 30.1 亩, 主要从事房车及配件制造、改装、销售、汽车租赁, 维修、木制品加工、销售, 仪器仪表、机械设备销售、货物及技术进出口。   | 2019-2020 | 7000           | 正在进行土地招拍挂工作。            |
| 108 | 欣万代制衣                 | 大连普兰店经济开发区  | 占地 6.667 万平方米, 主要从事服装生产加工及与服装相关的仓储及物流运输。  | 2019-2020 | 20000          | 正在办理施工许可证。              |
| 109 | 中欧绿化网植生袋项目            | 大连普兰店经济开发区  | 占地 18.6 亩, 主要从事绿化网和植生袋的生产与销售。   | 2019-2020 | 4800           | 正在进行土地招拍挂工作。            |
| 110 | 大连众源机械制造有限公司扩大在生产项目   | 大连普兰店经济开发区  | 占地 13332 平方米, 主要从事模具、机械零部件加工、销售。  | 2019-2020 | 6300           | 正在进行规建会准备工作。            |
| 111 | 中盈科技项目                | 大连普兰店经济开发区  | 占地 97 亩, 主要从事打印机制造生产。   | 2019-2021 | 20000          | 正在进行规建会准备工作。            |
| 112 | 轴承配套件及热处理设备项目         | 大连瓦房店轴承产业园区 | 占地面积 114000 万平方米, 建筑面积 145920 万平方米厂房设备及配套设施等。   | 2017-2019 | 32000          | 办公楼、宿舍楼主体完成。两栋厂房主体框架完成。 |
| 113 | 轴承专业配套件项目             | 大连瓦房店轴承产业园区 | 占地面积 20000 平方米, 建筑面积 16000 平方米厂房及配套设施等。   | 2017-2019 | 12000          | 办公楼、厂房主体框架完成。           |

| 序号  | 项目名称            | 所属园区名称      | 主要建设内容及规模  | 建设年限      | 总投资<br>(单位:万元) | 项目进展情况                        |
|-----|-----------------|-------------|--|-----------|----------------|-------------------------------|
| 114 | 年产108万吨镍铁合金一期项目 | 大连瓦房店轴承产业园区 | 占地面积1328.31亩,建设18条 $\Phi 4.8 \times 110$ 米回转窑、 $18 \times 33\text{MVA}$ 电炉及公辅配套设施。 | 2017-2020 | 200000         | 完成投资6.5亿元,完成回转窑基础、矿热炉基础和料棚建设。 |